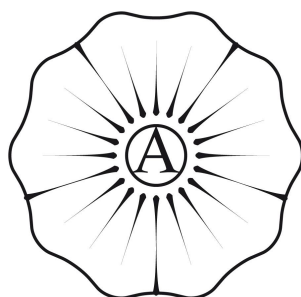


AKADEMIE ALTERNATIVA



Studijní obor:

ARTETERAPIE

Absolventská práce:

Využití arteterapie při práci s pěstounskými rodinami.

Vedoucí práce:

Mgr. Eva Hegarová

Autorka práce:

Kateřina Doucková

ABSTRACT:

This work is focused on the use of art therapy techniques used for work with foster families.

The thesis is divided into theoretical and practical part. The basic definition, techniques, methods and specifics of art therapy are summarized in the theoretical part. Furthermore the issue of substitute family care, its types and specifics are described in this part.

The practical part describes individual meetings, case reports, output from work with clients and description of individual techniques.

The aim of this work is to explore the possibilities of using art therapy in foster care, overcoming the obstacles and evaluating the benefits of art therapy work in families.

Keywords:

Foster care, art therapy, controlled interview.

ABSTRAKT:

Tato práce je zaměřena na využití technik arteterapie při práci s pěstounskými rodinami.

Práce je rozdělena na část teoretickou a praktickou. V teoretické části jsou shrnuty základní vymezení arteterapie její techniky, metody, specifika. Dále pak je popsána problematika náhradní rodinné péče, její druhy a specifika.

Praktická část popisuje jednotlivá setkání, kazuistiky, výstup z práce s klienty, popis jednotlivých technik.

Cílem práce je prozkoumat možnosti využití arteterapie v pěstounské péči, překonání vzniklých překážek a zhodnocení přínosu arteterapeutické práce v rodinách.

Klíčová slova:

Pěstounská péče, arteterapie, řízený rozhovor.

Poděkování:

Ráda bych poděkovala své vedoucí práce Evě Hegarové za aktivní přístup, trpělivost a přívětivé vedení mé práce.

Také všem mým spolužákům za důvěru sdílení a niternou atmosféru protkanou celým studiem na Akademii.

Všem lektorům za jejich osobitý a obohacující přístup.

V neposlední řadě pak také mé rodině za trpělivost, spoluvytváření prostoru a pochopení pro mé studium.

Obsah

ÚVOD

1	TEORETICKÁ ČÁST	4
1.1	ARTETERAPIE	4
1.1.1	HISTORIE ARTETERAPIE	5
1.1.2	FORMY ARTETERAPIE	7
1.1.3	METODY V ARTETERAPII	8
1.1.4	CÍLE ARTETERAPIE	9
1.1.5	DIAGNOSTIKA V ARTETERAPII	10
1.1.6	VZTAH ARTETERAPEUT – KLIENT	11
1.1.7	ETIKA PRÁCE S KLIEMEM	12
1.2	NÁHRADNÍ RODINNÁ PÉČE	13
1.2.1	ADOPCE NEBOLI OSVOJENÍ	14
1.2.2	PĚSTOUNSKÁ PÉČE	16
1.2.3	PŘÍBUZNÁ PĚSTOUNSKÁ PÉČE, SVĚŘENÍ DÍTĚTE DO PÉČE JINÉ OSOBY	18
1.2.4	PORUČNICTVÍ	18
1.2.5	ÚSTAVNÍ PÉČE	19
1.2.6	HOSTITELSKÁ PÉČE	19
1.2.7	SPECIFIKA VÝCHOVY DĚTÍ V NÁHRADNÍ RODINNÉ PÉČI	20
1.3	OBLASTNÍ CHARITA PARDUBICE	21
1.3.1	SOCIÁLNĚ AKTIVIZAČNÍ SLUŽBY PRO RODINY S DĚTMI	22
1.3.2	SLUŽBY PRO PĚSTOUNY	22
2	PRAKTICKÁ ČÁST	24
2.1	OBLASTNÍ CHARITA PARDUBICE – SLUŽBY PRO RODINY S DĚTMI	24
2.2	PŘEDMĚT ZKOUMÁNÍ	24
2.3	STANOVENÍ CÍLŮ	25
2.3.1	CÍLE ABSOLVENTSKÉ PRÁCE	25

2.3.2	CÍLE V PRÁCI S KLIENTEM	25
2.3.3	VÝZKUMNÉ OTÁZKY	26
2.4	KAZUISTIKY	26
2.4.1	OLÍVIE 11 LET	26
2.4.2	KLÁRA 6 LET	26
2.5	SETKÁNÍ S OLÍVÍ	28
2.5.1	SEZNÁMENÍ – ÚVODNÍ SETKÁNÍ	28
2.5.2	KONZULTACE A UVEDENÍ DO SPOLUPRÁCE S TERAPEUTKOU	28
2.5.3	PRVNÍ SETKÁNÍ	29
2.5.4	DRUHÉ SETKÁNÍ	30
2.5.5	TŘETÍ SETKÁNÍ	32
2.5.6	VYHODNOCENÍ – SHRUTÍ	33
2.6	SETKÁNÍ S KLÁRKOU	33
2.6.1	SEZNÁMENÍ – ÚVODNÍ SETKÁNÍ	33
2.6.2	PRVNÍ SETKÁNÍ	34
2.6.3	DRUHÉ SETKÁNÍ	35
2.6.4	TŘETÍ SETKÁNÍ	36
2.6.5	ČTVRTÉ SETKÁNÍ	37
2.6.6	PÁTÉ SETKÁNÍ	38
2.6.7	SHRUTÍ – VYHODNOCENÍ	39
2.7	ZHODNOCENÍ HYPOTÉZ	42
2.8	ZÁVĚR	43

Úvod

Téma náhradní rodinné péče a využití arteterapie při práci s pěstounskými rodinami jsem si zvolila hlavně kvůli vlastnímu zájmu o tuto problematiku. Obzvláště v dnešní době, kdy je tlak politiků rušit ústavní zařízení a co nejvíce posílit náhradní rodinnou péči. Považuji za důležité se zajímat o to, jak pěstounská péče probíhá a s jakými problémy se pěstounské rodiny potýkají.

Při své dřívější školní praxi jsem měla možnost setkat se s dětmi v ústavní péči a od té doby jsem přesvědčena, že rodinné prostředí je nenahraditelné a potřebné pro zdravý psychický i fyzický vývoj dětí a náhradní rodinná péče je jednoznačně nejlepším řešením tam, kde biologická rodina selhává.

V každé rodině je příchod dítěte velikou a často velmi očekávanou změnou. Někdy však, z různých důvodů, biologická rodina selhává a dítě se tak dostává do rukou úřadů a sociálních pracovníků. Problematika opuštěných dětí vždy byla a bude velmi citlivým a pro mnoho lidí těžko přijatelným tématem.

Ve své práci jsem si zvolila za cíl sestavení arteterapeutických cvičení, které mohou v práci s pěstounskou rodinnou pomocí a následné sledování a zaznamenání působení těchto cvičení v praxi.

Při své práci v pěstounských rodinách jsem se zaměřila na prozkoumání základních problémů a krizových situací, které nastávají a na snahu o jejich nápravu. Zároveň bych pomocí zvolených arteterapeutických cvičení chtěla dopomoci ke snížení psychické zátěže dětí.

Díky své vlastní zkušenosti a práci s dětmi vím, že arteterapie je velmi účinný a přirozený prostředek k vyjádření a umožňuje tak jistý nadhled na náš život. Z tohoto důvodu věřím, že může být arteterapie velmi přínosná v práci s pěstounskými rodinami, kde jsou umístěny děti v náročné životní situaci a musí se vyrovnat s obrovskými změnami. Každé takové dítě si sebou do nové rodiny nese jistou dávku zátěže, která se vždy nějak projevuje v jeho životě. Ráda bych se pokusila svou praxí dvěma dětem v pěstounské péči pomoci tuto zátěž zvládnout a překonat.

1 Teoretická část

1.1 Arteterapie

“Pojem arteterapie vznikl spojením dvou různojazyčných slov: latinského slova „ars“, což znamená umění, a řeckého slova „thérapeia“ s významem léčba, léčení.”¹

V širším slova smyslu bychom mohli arteterapii vnímat jako terapii uměním včetně hudby, poezie, prózy, divadla, tance a výtvarného umění. Většina autorů však vnímá pojem arteterapie jako terapii kde je hlavním výrazovým prostředkem výtvarný projev. Tak s ní tedy budu pracovat i já v této absolventské práci.

Arteterapie bývá označována jako hraniční disciplína, jelikož se přímo dotýká výtvarného světa a zároveň i oboru psychoterapie. Dříve byla považována spíše za dílčí obor. Dnes arteterapii vnímáme jako samostatnou a stále se rozvíjející disciplínu využívající hlavně vlastní tvořivou činnost.

Arteterapie umožňuje klientovi najít své osobní hranice, vyjádřit a uvolnit emoce, zvýšit své sebehodnocení, sebevědomí, pomoci s přijetím křivd a traumat z minulosti, integrovat svou osobnost a pomoci mu tak k pocitu naplněného a spokojeného života.

Caseová a Dalleová říkají, že Arteterapie je vhodným postupem zejména u těch klientů, kteří se neschopně vyjadřují, což jsou lidé trpící psychózami, dospívající a děti, starší lidé a mentálně hendikepovaní.²

Podle Kulky je výtvarná produkce možností sdělit něco, co by jinak klient nebyl schopen slovně vyjádřit. Stává se tedy prostředkem komunikace. Kromě toho je také výrazným prostředkem citového odreagování. Klienti do tvorby projektují své postoje, fantazii, potřeby, motivy. Výtvarný projev se pak stává prostředkem

1 KOŘÍNKOVÁ, Kateřina. *Arteterapie z pohledu arteterapeutů*. Praha, 2001.

Diplomová práce. FF UK

2 CASEOVÁ, Caroline a Tessa DALLEOVÁ. *Arteterapie s dětmi*. Praha: Portál, 1995. ISBN 807-178-065-0.

sebepoznání.³

1.1.1 Historie arteterapie

Výtvarný projev patří mezi základní lidské vyjadřovací prostředky. Lidé si pomocí kreseb a různých výjevů zdobili svá obydlí již od počátku své existence. Najít tak první záznamy využití výtvarného projevu ke zpracování životních prožitků a emocí v podstatě není možné. Můžeme tedy alespoň hledat, kdy v historii bylo pomocí vědeckých poznatků poprvé pracováno s výtvarným projevem, jako důležitým, užitečným a zásadním zdrojem pro analyzování lidské psychiky.³

Výraz art therapy použila poprvé ve svých publikacích Margaret Naumburgová v 30. letech 20. století v USA. Arteterapie je tedy poměrně mladou disciplínou. Výtvarný projev používala jako prostředek psychoanalýzy. V Evropě se pojem arteterapie začal používat až v roce 1940. Studium Arteterapie bylo však poprvé otevřeno v USA až v šedesátých letech 20. století, a to na univerzitě Hanneman ve Filadelfii. Kořeny arteterapie ovšem sahají mnohem hlouběji než je vymezení pojmu art therapy. Souvisí s psychopatií schizofrenie, kdy byly určeny dvě zásady zkoumání výtvarné práce duševně nemocných:

- duševně nemocní kreslí jinak než zdraví
- charakter jejich tvorby se mění podle druhu a vývoje nemoci⁴

S těmito poznatky dále pracoval ve dvacátých letech 20. století německý psychiatr Hans Prinzhorn, který shromáždil práce svých pacientů do rozsáhlé sbírky.

Zájem o arteterapii dál narůstal hlavně mezi profesionálními umělci, pedagogy, psychology a historiky umění.

Po druhé světové válce poprvé použil francouzský malíř Jean Debuffet výraz “l'art brut.” - tedy hrubé neškolené umění. V roce 1995 založil v Laussane muzeum duševně nemocných a spolu s dalšími jeho současníky umělci prosazoval myšlenku,

3 KULKA, Jiří. *Psychologie umění*. 2. Praha: Grada Publishing, 2008. ISBN 978-80-247-2329-7.

4 ŠICKOVÁ-FABRICI J. *Základy Arteterapie*. vyd.1., Praha: Portal, 2002. ISBN 80-7178-616-0.

že je důležité brát vážně “umění dětí a bláznů”.⁵

V současnosti zažívá arteterapie svůj rozkvět takřka po celém světě a nejen v USA, ale i Británii, Německu nebo Francii vznikají na univerzitách studijní obory zabývající se arteterapií.

V Čechách vznikl ateliér arteterapie na Jihočeské univerzitě v roce 1990, založil ho pedagog, malíř a hudebník PhDr. Milan Kyzour. Od té doby vzniklo pod vedením výtvarníků několik sebezkušenostních výcviků arteterapie a akreditovaných studijních programů stávajících univerzit, nebo i nových soukromých institucí jako třeba Akademie Alternativa v Olomouci, která nabízí již mnoho let certifikované tříleté studium a nyní i nově akreditovaný titul diplomovaný terapeut. Dále je možné studium na Pedagogické fakultě Masarykovy univerzity v rámci celoživotního vzdělávání jako doplňující pedagogický program, trvající 4 semestry. Na Pedagogické fakultě Ostravské univerzity je arteterapie zahrnuta do povinných předmětů bakalářského oboru speciální pedagogiky a na PedF Univerzity Karlovy můžete arteterapii absolvovat jako volitelný kurz v rámci magisterského studia speciální pedagogiky.⁶

1.1.2 Formy arteterapie

Arteterapii můžeme dělit na individuální a skupinovou. Dále pak na produktivní a

5 ŠICKOVÁ-FABRICI J. *Základy Arteterapie*. vyd.1., Praha: Portal, 2002. ISBN 80-7178-616-0.

6 *StudentMag* [online]. [cit. 2019-04-06]. Dostupné z: <https://www.studentmag.cz/kde-studovat-arteterapii-muzete-zamirit-i-na-vysokou-skolu/>

receptivní.

Výhodou individuální terapie může být hlubší kontakt s klientem, nastavení vlastního tempa práce, nebo také plná pozornost terapeuta, což může přispět k pocitu důležitosti. Individuální terapie je vhodná například u pacientů, kteří jsou velmi introvertní, upozadují své potřeby před potřebami ostatních a je pro ně velmi těžké se prosadit ve skupině, nebo také pro klienty, jejichž projevy by ve skupině působily rušivě.

U skupinové terapie je velmi důležité stanovení podmínek práce, vždy by měla být přesně vyřčena pravidla spolupráce, tak aby členové skupiny cítili bezpečí a nebáli se sdílet své pocity. Výhodou práce ve skupině může být empatie skupiny, pocit sdílení a sounáležitosti, socializace, projevy sympatií jednotlivých členů skupiny, kteří například prožili nebo prožívají podobné problémy. Ve skupině se můžeme učit od druhých, učíme se zdravému nastavení hranic, nebo si naopak umět vzít slovo a prosadit se.⁷ Skupinová terapie také využívá skupinovou dynamiku, vytváří se vztahy na mnoha úrovních. Vytváří se vztahy mezi jednotlivými členy, podskupiny, mezi vedoucími skupiny a jednotlivci a také mezi jednotlivými podskupinami.⁸

Receptivní arteterapie pracuje s vnímáním uměleckých děl a předmětů záměrně vybraných terapeutem. Pomocí pozorování pocitů, jak na klienta určitý obraz zapůsobil, můžeme lépe pochopit vlastní prožívání, nebo naopak vyjadřování emocí druhých.

Arteterapie produktivní využívá vlastní tvorbu pro vyjádření a pochopení vnitřních procesů a pocitů. Pomocí společné tvorby pak můžeme také sledovat komunikaci a sociální hierarchii ve skupině (či ve společnosti).

1.1.3 Metody v arteterapii

Arteterapie je díky své nenáročnosti a nenásilnosti vhodná pro všechny bez rozdílu

7 ŠICKOVÁ-FABRICI J. *Základy Arteterapie*. vyd.1., Praha: Portal, 2002. ISBN 80-7178-616-0.

8 LIEBMANN, M. *Skupinová arteterapie*. Praha: Portál, 2010. ISBN-978-80-7367-729-9

věku, vyznání nebo společenského postavení. V této kapitole vám představím základní metody, které v arteterapii používáme:

- Imaginace - řízené snění, v němž můžeme rozvíjet tvořivost a fantazii. Imaginace nám pomáhá v napojení s vnitřním světem klienta. Při řízené imaginaci dává terapeut klientovi podněty, které mají vést k vynoření obrazů, s nimiž pak můžeme dál arteterapeuticky pracovat.
- Rekonstrukce - dotváření, dokreslování daných obrazů, fotek, artefaktů dle výběru terapeuta.
- Transformace - transformování pocitů z jednoho uměleckého díla do jiné formy, například výtvarné ztvárnění básně.
- Animace – často se využívá při práci s dětmi. Dítě se ztotožňuje s postavami na obrazech a pomáhá mu to mluvit o svých pocitech.
- Restrukturalizace - pomocí přetvoření obrazu do nové podoby může klient dojít k nápravě a nalézt východisko své životní situace.
- Koncentrace - při koncentraci se člověk soustředí na své nitro, pozoruje své pocity. Funguje jako nástroj sebepoznání. Klient si může přerovnat své myšlenky, pocity a hodnoty.⁹

9 ŠICKOVÁ-FABRICI J. *Základy Arteterapie*. vyd.1., Praha: Portal, 2002. ISBN 80-7178-616-0.

1.1.4 Cíle arteterapie

Arteterapie může být nápomocná při práci s dětmi, dospělými, seniory, lidmi s fyzickým postižením, mentálním postižením, duševním onemocněním, sociálně znevýhodněnými jedinci. Její uplatnění je opravdu široké.

Při kladení cílů naší práce však vždy musíme zohledňovat věkovou skupinu, míru daného problému, adekvátnost. Není dobré klást si přehnané, ale ani nedostatečné cíle. Cíle můžeme rozdělit na krátkodobé a dlouhodobé. Krátkodobé cíle by měly být dosažitelnější a stanovujeme je například z jednoho setkání na druhé. Krátkodobé cíle nám pomáhají udržet motivaci a dodat pocit dobře odváděné práce. Naopak dlouhodobé cíle jsou hůř dosažitelné a vyžadují delší časový horizont. Někdy nemusí dojít ani k jejich úplnému splnění, ale i částečná úspěšnost může být důkazem velikého posunu.

Dále můžeme rozdělit cíle na individuální a sociální.

- Individuální cíle jsou například sebepřijetí, uspořádání zážitků, zjišťování možností, růst osobní svobody a motivace, rozvoj fantazie a celkový rozvoj osobnosti.¹⁰
- Sociální cíle jsou vnímání druhých lidí, navázání kontaktu, prosazení se ve skupině, zapojení, kooperace, komunikace, zkušenost, že druzí prožívají podobné věci, ocenění druhých.

10 ŠICKOVÁ-FABRICI J. *Základy Arteterapie*. vyd.1., Praha: Portal, 2002. ISBN 80-7178-616-0.

1.1.5 Diagnostika v arteterapii

Základním diagnostickým projevem v arteterapii je kresba tužkou nebo pastelkami na prázdný bílý papír.

V arteterapii využíváme hned několik standardních kresebných testů. Jako například nejznámější test stromu, potom také kresba lidské postavy, kresba domu, nebo také často používaná začarovaná rodina.

U kresby si všímáme hned několika základních znaků:¹¹

- rozvržení na papíře, logika kresby, návaznost, smysluplnost
- vyplnění prostoru papíru
- dynamika kresby
- síla tahu, přerušovanost čar
- agrese na papíře, vybodané vpichy, tvrdé vryté čáry
- sexualita u postav, například zcela vynechaná intimní místa, nebo naopak velmi zvýrazněná
- integrace kresby
- úrovně kresby postavy, jak je v kresbě přítomna.
- adekvátnost barev
- přítomnosti stereotypů
- sklonu postavy
- vložené energie
- množství detailů
- pozadí kresby

11 ŠICKOVÁ-FABRICI J. *Základy Arteterapie*. vyd.1., Praha: Portal, 2002. ISBN 80-7178-616-0.

Dětská kresba má svá typická vývojová stádia, proto můžeme u dětí pozorovat jisté odchylky od normálu, opoždění vývoje. Vždy je však dobré si uvědomovat, že vývoj každého dítěte je individuální a je ovlivněn mnoha činiteli. Pro orientaci je však dobré jednotlivá stádia dětské kresby znát. Děti znázorňují věci zpravidla tak, jak je znají a ne tak, jak je bezprostředně pozorují. U dětské kresby tedy můžeme dobře pozorovat, co je pro dítě důležité.

1.1.6 Vztah arteterapeut – klient

Arteterapeut by měl být empatický, měl by umět propojit souvislosti, měl by být schopen improvizovat a neměla by mu chybět intuice.¹⁴ Arteterapeut by neměl stát mimo terapii, měl by se jí účastnit. Měl by být pružný a stále pracovat sám na sobě. Jedině zúčastněností, osobním vhledem a zkušeností můžeme dosáhnout dostatečné důvěry. Arteterapeut může klientovi pomoci zlepšit sebehodnocení a sebezpřijetí, dát možnost nového vhledu a určitého nadhledu – tak, jak se klient dívá z nadhledu na své dílo, naučit se akceptovat druhé skrz jejich výtvarný projev, nebo si umět říct o svůj prostor skrz prostor na papíře.

„Terapeut by měl být tak blízko, jak jen je to možné a tak daleko jak je nutné.“¹²
Je důležité, aby arteterapeut dbal na zachování jedinečnosti a svobody klienta a nepřebíral plnou iniciativu. *„Terapeutický proces probíhá v režii klienta nikoli arteterapeuta.“*

Arteterapie je v Čechách stále mladou a zatím ne zcela vyhraněnou disciplínou, která je pro mnoho lidí zajímavá, a tak se jí věnují lidé napříč různými profesemi, od pedagogů, výtvarníků, přes psychology, vychovatelky, zdravotní sestry či šarlatány. Jednotliví autoři se rozcházejí v interpretaci oboru a také v chápání šířky rozsahu tohoto oboru, proto je velmi důležité pro tuto profesi dostát odborných vědomostí a dovedností skrz akreditované studium arteterapie.

12 VYMĚTAL, Jan. *Úvod do psychoterapie*. 2010. Praha: Grada, 1992. ISBN 978-80-247-2667-0.

1.1.7 Etika práce s klientem

Mezinárodní asociace uměleckých terapií MAUT vydala etický kodex, který je závazný pro držitele titulu DT. Kodex chrání klienta před neodbornými praktikami terapeuta a zároveň vymezuje chování uměleckého terapeuta ve vztahu ke klientovi. Také má chránit terapeuta před spory ze strany klienta a ostatních odborných pracovníků.¹³

Ještě na začátku 90. let u nás nebyly problémy s etikou arteterapeutické práce prodiskutovány. Od té doby tvorba etických kodexů prošla nejednoduchým vývojem a dodnes není v ČR jednotný konsensus.

13 MAUT: *Etický kodex* [online] Dostupné z: <https://www.maut.cz/eticky-kodex/>

1.2 Náhradní rodinná péče

V každé společnosti se stává, že se biologičtí rodiče z nějakých důvodů nechtějí, nebo nemohou starat o své děti. Společnost se pak snaží zajistit dětem tu nejlepší možnou náhradní péči.

Snad všichni lékaři a psychologové se shodují, že pro optimální vývoj dítě potřebuje rodinné prostředí. Z tohoto důvodu se vždy dává přednost ostatním rodinným příslušníkům, pokud dítěti chtějí poskytnout zázemí.

V případě, že se nenajde vhodný příbuzný, který by měl možnost se o dítě postarat, dochází ke zprostředkování náhradní rodinné péče dalším osobám.

Až v posledním případě, kdy se pro dítě nepodaří nebo není možné najít náhradní rodinné prostředí, je pak dítě umístěno do vhodného ústavního zařízení.¹⁴

Dítě může být přijato do náhradní rodinné péče:

- z původní rodiny
- z porodnice
- z kojeneckého ústavu
- z dětského domova, nebo jiného školského zařízení
- ze zařízení pro děti vyžadující okamžitou pomoc včetně dětského centra
- ze zařízení pro osoby se zdravotním postižením
- z azylového domu

Na základě právní ústavy platné od 1.1. 2013 by mělo docházet k postupnému omezení ústavní výchovy a děti by měly být přednostně umisťovány do náhradního rodinného prostředí pěstounských rodin, pro které by měla být vytvořena síť terénních podpůrných služeb.¹⁵

14 Informace o NRP. *Náhradní rodina* [online]. Praha1: Středisko náhradní rodinné péče [cit. 2019-01-13]. Dostupné z: <https://www.nahradnirodina.cz/informace-o-nrp>

15 SPOLEK, Středisko náhradní rodinné péče, *Průvodce náhradní rodinnou péčí*. 6. Praha: Spolu dětem, 2014.

Proces zprostředkování osvojení a pěstounské péče má několik fází:

- podání žádosti obecnímu úřadu
- posuzování žadatelů obecním úřadem – shromáždí podklady pro zprostředkování a založí spisovou dokumentaci o žadateli, kterou později postoupí se svým stanoviskem krajskému úřadu
- posouzení žadatelů krajským úřadem – zajistí psychologické vyšetření, posouzení žádosti posudkovým lékařem a přípravy k přijetí dítěte do rodiny
- zařazení do evidence – na základě poznatků z předchozího odborného posouzení krajský úřad zařazuje žadatele do své evidence pro účely zprostředkování osvojení a pěstounské péče
- výběr osvojitele nebo pěstouna pro dítě – krajský úřad vede evidenci dětí, kterým se hledá náhradní rodina
- navázání kontaktu s dítětem – vybraná rodina je seznámena s podrobnou dokumentací dítěte a následně je zprostředkováno seznámení s dítětem¹⁶

1.2.1 Adopce neboli osvojení

Upraveno zákonem č. 89/2012 Sb., občanský zákoník, ve znění pozdějších předpisů, § 794–845.¹⁷

Při osvojení přijímají rodiče nebo jednotlivci dítě za vlastní a mají stejná práva a povinnosti jako rodiče biologičtí. Dítě získává příjmení nových rodičů. Osvojit lze pouze dítě nezletilé. O adopci rozhoduje soud a rodič musí nejméně tři měsíce před rozhodnutím soudu o dítě pečovat na vlastní náklady.

Zákonem rozlišujeme dva druhy adopce:

- Adopce zrušitelná, tedy adopce 1. stupně. To je fáze, kdy práva a povinnosti rodiče přejímá osvojitel, ale v rodném listě jsou zapsáni stále biologičtí rodiče. Tento typ osvojení vzniká při osvojení dítěte mladšího jednoho roku, jelikož nezrušitelnou adopcí lze osvojit jen dítě starší 12ti měsíců. Osvojení 1. stupně

¹⁶ SPOLEK, Středisko náhradní rodinné péče, *Průvodce náhradní rodinnou péčí*. 6. Praha: Spolu dětem, 2014.

¹⁷ Informace o NRP. *Náhradní rodina* [online]. Praha1: Středisko náhradní rodinné péče [cit. 2019-01-13]. Dostupné z: <https://www.nahradnirodina.cz/informace-o-nrp>

lze zrušit

- Nezrušitelná adopce tj. adopce 2. stupně je v praxi častěji využívána a od prosté adopce se liší tím, že adoptivní rodiče jsou zapsáni v rodném listě. Toto osvojení nelze zrušit. Osvojit může manželský pár, jednotlivec nebo manžel/ka biologického rodiče. O osvojení rozhoduje soud.

Osvojení je nejdokonalejší formou náhradní rodinné péče. V ČR je podle statistik 14% sterilních manželských párů, tyto páry se snaží doplnit rodinu, a proto bývají jejich požadavky na dítě značně vysoké. Díky těmto často až nereálným požadavkům trvá proces adopce 3-5 let. Ročně je v ČR osvojeno kolem 600 dětí.¹⁸

Mezinárodní adopce

Pojmem mezinárodní adopce se myslí adopce dítěte do jiné země nebo z jiné země. Pokud se dlouhodobě nedaří najít dítěti adoptivní rodiče v rodné zemi, je mezinárodní adopce vhodným řešením.

Mezinárodní adopce je ošetřena Úmluvou o ochraně dětí a spoluprací v mezinárodním osvojení (tzv. Haagská úmluva o ochraně dětí). U nás má mezinárodní adopci na starost úřad pro mezinárodně právní ochranu dětí v Brně.¹⁹

18 MATĚJČEK A SPOL., Zdeněk. *Náhradní rodinná péče: Průvodce pro odborníky, osvojitele a pěstouny*. Praha: Portál, 1999. ISBN 80-7178-304-8.

19 Informace o NRP. *Náhradní rodina* [online]. Praha1: Středisko náhradní rodinné péče [cit. 2019-01-13]. Dostupné z: <https://www.nahradnirodina.cz/informace-o-nrp>

1.2.2 Pěstounská péče

Upravena zákonem č. 89/2012 Sb., občanský zákoník, ve znění pozdějších předpisů, § 958–970, a zákonem č. 359/1999 Sb., o sociálně-právní ochraně dětí, ve znění pozdějších předpisů, § 47.²⁰

Pěstounská péče je státem řízený a kontrolovaný druh náhradní rodinné péče. Pěstounská péče zajišťuje dostatečné hmotné zabezpečení dítěte i přiměřenou peněžní odměnu pěstounům. Pěstouni mají právo rozhodovat o běžných věcech dítěte. Zásadní rozhodnutí pak musí odsouhlasit biologický rodič, soud nebo poručník. O uložení dítěte do pěstounské péče rozhoduje soud, ten jej může také v průběhu zrušit. Při pěstounské péči je možný styk dítěte s biologickými rodiči.

V praxi se uplatňuje individuální, nebo také skupinová pěstounská péče, která probíhá v tzv. SOS vesničkách.²¹

Cílem pěstounské péče je poskytnout náhradní rodinnou péči dětem, jestliže:

- nemohou dlouhodobě vyrůstat v prostředí rodiny s jejich biologickými rodiči
- ústavní péče ohrožuje či narušuje jejich vývoj
- nemohou být z nejrůznějších důvodů (právních, psychologických, sociálních, zdravotních) svěřeny do osvojení.²⁴

Pěstounem se může stát ten, kdo:

- skýtá záruky řádné péče
- má bydliště na území České republiky
- souhlasí se svěřením dítěte do pěstounské péče
- dítě může být svěřeno do péče dvěma pěstounům, jen když jsou manželé

²⁰ Informace o NRP. *Náhradní rodina* [online]. Praha1: Středisko náhradní rodinné péče [cit. 2019-01-13]. Dostupné z: <https://www.nahradnirodina.cz/informace-o-nrp>

²¹ MATĚJČEK A SPOL., Zdeněk. *Náhradní rodinná péče: Průvodce pro odborníky, osvojitele a pěstouny*. Praha: Portál, 1999. ISBN 80-7178-304-8.

- dítě může být svěřeno i do péče sezdaného jednotlivce, ovšem jen s písemným souhlasem jeho manžela/ky.
- dítě může být svěřeno do péče také jednotlivci, který není v manželském svazku, nemá partnera, nebo je v registrovaném partnerství²⁵

Proces zprostředkování a svěřeni dítěte do pěstounské péče:

- Podání žádosti
- Posuzování žadatelů obecním úřadem
- Posuzování žadatelů krajským úřadem
- Rozhodnutí o zařazení, nebo nezařazení žadatelů do evidence
- Výběr rodiny pro dítě
- Navazování kontaktu s dítětem²²

Soud může nařídit o svěřeni do pěstounské péče na přechodnou dobu. Pěstounem na přechodnou dobu se může stát ten, kdo je zařazen do evidence krajského úřadu o žadatele k výkonu pěstounské péče na přechodnou dobu. Proces odborného posouzení před zařazením do evidence je do jisté míry podobný jako u osvojení nebo běžné pěstounské péče. U těchto žadatelů je také posuzována schopnost pečovat o děti se specifickými požadavky na péči a komunikaci s jejich biologickými rodiči.²³

Dávkami pěstounské péče jsou:

- příspěvek na úhradu potřeb dítěte
- odměna pěstouna
- příspěvek při převzetí dítěte
- příspěvek na zakoupení osobního motorového vozidla
- příspěvek při ukončení pěstounské péče²⁶

22 Informace o NRP. *Náhradní rodina* [online]. Praha1: Středisko náhradní rodinné péče [cit. 2019-01-13]. Dostupné z: <https://www.nahradnirodina.cz/informace-o-nrp>

23 SPOLEK, Středisko náhradní rodinné péče, *Průvodce náhradní rodinnou péčí*. 6. Praha: Spolu dětem, 2014.

1.2.3 Příbuzná pěstounská péče, svěřením dítěte do péče jiné osoby

Upraveno zákonem č. 89/2012 Sb., občanský zákoník, ve znění pozdějších předpisů, § 953–957.

Ke svěřením do péče jiné osoby, nebo příbuznému, dochází v případě, že se najde v blízkosti dítěte někdo, kdo je schopen a ochoten se dítěte ujmout.

Soud stanoví rozsah povinností a práv pečující osoby a výši výživného (většinou v rozsahu pěstounské péče). Na péči jiné osoby se nevztahuje příspěvek pro pěstouny. Dítě tak může být svěřeno pouze do péče osoby, jež je schopna splnit vyživovací povinnost.²⁴

1.2.4 Poručnictví

Upraveno zákonem č. 89/2012 Sb., občanský zákoník, ve znění pozdějších předpisů, § 928–942.

Poručníka stanoví soud v případě, že dítě nemá rodiče, který má vykonávat rodičovskou povinnost v plném rozsahu.

Poručník má vůči dítěti všechny práva a povinnosti, kromě vyživovací povinnosti.

Výkon funkce poručníka je pod pravidelným dohledem soudu. Poručník dává soudu informace o poručenství z pravidla v ročním intervalu.

- Soud může svěřit dítě přímo do péče poručníka, pak má poručnická péče rozsah běžné pěstounské péče včetně odměny pěstounům.
- Pokud poručník přímo osobně o dítě nepečuje, má poručnická péče rozsah pouze zákonného zástupce. Nemůže-li soud přiřknout dítěti jako poručníka fyzickou osobu, ustanoví soud poručníkem orgán sociálně-právní ochrany dětí.²⁷

24 Informace o NRP. *Náhradní rodina* [online]. Praha1: Středisko náhradní rodinné péče [cit. 2019-01-13]. Dostupné z: <https://www.nahradnirodina.cz/informace-o-nrp>

1.2.5 Ústavní péče

Když biologická rodina selhává a není možné z různých důvodů zvolit náhradní rodinnou péči, je potřeba dítě umístit do jiného výchovného zařízení. Kolektivní výchovné zařízení se volí zpravidla dočasně, když se nenabízí jiná možnost. Dálkovým opatrovníkem se pak většinou stává příslušná sociální pracovnice.

Mezi zvláštní dětská zařízení patří kojenecké ústavy pro děti do 1 roku věku a dětské domovy pro děti od 0 do 3 až 5 let věku. Kojenecké ústavy zajišťují zásadní preventivní a pediatrickou péči. Původně sem byly umísťovány děti hlavně ze zdravotních důvodů, například děti s nízkou porodní váhou, děti vyžadující kdysi nedostupnou umělou mléčnou výživu, nebo děti, které bylo nutné izolovat od tuberkulozních rodičů.

Na začátku 60. let se pak přijímání dětí do kojeneckých ústavů změnilo ze zdravotních důvodů, spíše na důvody sociální. Později v 70. letech se počet dětí přijatých ze sociálních důvodů, díky podpoře rodin, snižuje. V 80. letech pak začíná přibývat počet přijatých dětí s postižením – objevuje se tak nový fenomén “opuštěné postižené dítě”.

Kojenecké ústavy a dětské domovy pro děti do 5ti let jsou ve správě ministerstva zdravotnictví a jsou sem ze zdravotních a sociálních důvodů přijímány děti, nebo matky s dětmi z pravidla na přechodnou dobu.²⁵

1.2.6 Hostitelská péče

Hostitelská péče je forma pomoci dětem žijícím v ústavní péči, nejedná se o náhradní rodinnou péči.

Ředitel ústavu může s písemným souhlasem obecního úřadu, který je opatrovníkem dítěte, vydat souhlas s hostitelskou péčí osoby, která není v příbuzenském vztahu s dítětem. Jedná se většinou o víkendové nebo prázdninové pobyty. Doba pobytu je omezena do 30ti po sobě jdoucích kalendářních dní.

25 MATĚJČEK A SPOL., Zdeněk. *Náhradní rodinná péče: Průvodce pro odborníky, osvojitele a pěstouny*. Praha: Portál, 1999. ISBN 80-7178-304-8.

Lidé, kteří by chtěli poskytovat hostitelskou péči, by měli nejlépe spolupracovat s odborníkem, hostitelskou péči poskytovat pravidelně a dlouhodobě a s vysokou citlivostí k dítěti.²⁶

1.2.7 Specifika výchovy dětí v náhradní rodinné péči

Děti a základní psychické potřeby

- Potřeba stimulace – dostatek podnětů ve výchově, četnost, kvalita i proměnlivost. Dostatečná stimulace vede k aktivitě.
- Potřeba smysluplného světa – Mají-li se z jednotlivých podnětů stát zkušenosti, které vedou k názorovým hodnotám, postavení ve společnosti, smysluplným pracovním postupům, musí být v těchto podnětech řád a smysl.
- Potřeba životní jistoty – Je naplňována především v mezilidských citových vztazích. Vede k pocitu bezpečí. Umožňuje dítěti cílevědomou aktivitu poznávací, pracovní, sociální.
- Potřeba pozitivní identity, vlastního “já” – Pozitivní sebepřijetí. Sebeúcta a patričné sebevědomí jsou podmínkou pro uspokojivé zařazení do společnosti.
- Potřeba otevřené budoucnosti, perspektivy – Ztráta životní perspektivy vede k zoufalství.²⁷

26 Hostitelská péče. *Projekt náhradní rodinné péče* [online]. Praha: Spolu dětem, 2010 [cit. 2019-01-13]. Dostupné z:

<http://www.adoptce.com/pestounska-pece/hostitelska-pece/>

27 MATĚJČEK A SPOL., Zdeněk. *Náhradní rodinná péče: Průvodce pro odborníky, osvojitele a pěstouny*. Praha: Portál, 1999. ISBN 80-7178-304-8.

Komunikace s dítětem o jeho vlastní rodině:

Dítě do náhradní rodiny vždy přichází s nějakým příběhem – traumatem. Mnoho pěstounů pak balancuje mezi otázkami. Je potřeba s dítětem mluvit o jeho původní rodině? Není to pro něj moc bolestné? Nechce dítě raději na své biologické rodiče zapomenout?

Východiska:

- dítě na své vlastní rodiče často myslí.
- dítěti chybějí důležité informace o jeho životě, kořenech a blízkých lidech.
- dítě se necítí celé, když tyto informace nemá. S “černou dírou” informací se špatně žije.
- dítě si informace přimýšlí a má bohatou fantazii o svých rodičích.
- dítě může své rodiče nenávidět, cítí vztek.
- dítě může mít stále své rodiče rádo, stýská se mu.
- dítě někdy neví, kdo vlastně je.
- dítě se může za své rodiče stydět.²⁸

1.3 Oblastní charita Pardubice

Oblastní charita v Pardubicích byla zřízena roku 1992 a jejím zřizovatelem je Biskupství královéhradecké.

Je členem organizace Charita Česká republika, která je největším nestátním poskytovatelem sociálně zdravotních služeb v ČR. Charita Česká republika je součástí mezinárodní sítě charitních organizací.

Poslání Charity je obsaženo v jejím názvu. Slovo „caritas“ vyjadřuje lásku, která se projevuje službou člověka člověku, především tomu, který trpí.

Všechny služby Oblastní charity Pardubice jsou koncipovány tak, aby klient mohl zůstat ve svém domácím prostředí mezi svými blízkými a byla maximálně

28 UHLÍŘOVÁ, Veronika. *Vztahový labyrint v náhradní rodině*. Říčany: Rozum a cit, 2012.

podporována jeho soběstačností. Zároveň se snaží pomoci předcházet všem formám sociálního vyloučení lidí.³²

1.3.1 Sociálně aktivizační služby pro rodiny s dětmi

Oblastní charita Pardubice má své oddělené pracoviště věnující se podpoře nezaopatřených rodin, těhotných matek nacházejících se v nepříznivé životní situaci a zároveň i zajišťující podporu pěstounských rodin.

Charita se snaží podílet na řešení tíživé situace rodin a zároveň pomáhat vytvořit podmínky pro příznivý vývoj dítěte. Cílit k naplnění základních práv dítěte na život ve vlastní rodině. Podporovat rodiče ve vytváření bezpečného a zdravého prostředí pro výchovu a péči o děti.²⁹

1.3.2 Služby pro pěstouny

Posláním Služeb pro pěstouny je dlouhodobá podpora rodin s dětmi v náhradní rodinné péči doprovázením, vzděláváním, poskytováním či zprostředkováním poradenství a zajištěním odlehčovací péče.

Díky mé praxi v této službě oblastní charity jsem mohla být nápomocna v plnění cílů této služby.³²

29 Oblastní charita Pardubice. <https://pardubice.charita.cz/> [online]. 2019 [cit. 2019-03-26]. Dostupné z: <https://pardubice.charita.cz/sluzby-pro-rodiny-s-detmi/>

Cíle služby pro pěstouny:

- dítě žije v bezpečném, stabilním a podpůrném prostředí
- osoba pečující má splněné povinné vzdělávání, respektuje individualitu dítěte
- osoba pečující s dítětem hovoří o jeho biologické rodině
- navázání, udržení či zkvalitnění vztahů mezi dětmi a biologickou rodinou s ohledem na zájmy a potřeby dítěte
- dítě je připraveno na přechod do jiného typu péče³³

Zásady činnosti:

- Zájem a blaho dítěte – v souladu s Úmluvou o právech dítěte.
- Etický přístup – postup v souladu s etickým kodexem pověřené osoby.
- Lidská důstojnost – osoba pečující i dítě jsou vnímáni jako partneři.
- Individuální přístup a respektování potřeb – přizpůsobení se možnostem a schopnostem osoby pečující a dítěte.
- Mlčenlivost – důvěrnost sdělených informací.
- Bezplatnost – služba není za úhradu.
- Odbornost – požadované vzdělání a následné vzdělávání zaměstnanců pověřené osoby.
- Spolupráce s orgány sociálně-právní ochrany dětí – hájení zájmů osob pečujících a dětí.³⁰

30 Oblastní charita Pardubice. <https://pardubice.charita.cz/> [online]. 2019 [cit. 2019-03-26]. Dostupné z: <https://pardubice.charita.cz/sluzby-pro-rodiny-s-detmi/>

2 Praktická část

2.1 Oblastní charita Pardubice – Služby pro rodiny s dětmi

Můj výzkum jsem vykonávala jako dobrovolník v Oblastní charitě Pardubice. Sociální pracovníce mi společně s terapeutkou vytypovaly dvě dívky v pěstounské péči, u kterých vnímaly možnost využití arteterapie jako přínosnou.

Ve středisku mi byla umožněna konzultace s terapeutkou, která s rodinami a dívkami delší dobu spolupracuje. Měla jsem také možnost terapeutku kdykoli během mé práce s dívkami kontaktovat a konzultovat případné vzniklé problémy a bariery.

Po výběru dětí v pěstounské péči, kterým by mohla být arteterapie přínosem, byla domluvena informační schůzka s rodinou, kde byla vytvořena dohoda o další spolupráci.

Forma jednotlivých konzultací se vždy odvíjela od potřeb rodiny a klienta. Při své práci jsem využívala metod arteterapie pro seznámení se s klientem, získávání důvěry, diagnostiku a postupné mapování problému a tvoření cílů mé práce s klienty.

2.2 Předmět zkoumání

Předmětem mého zkoumání je využití arteterapie v práci s pěstounskými rodinami. Sestavení arteterapeutických cvičení, které by vedly ke snížení psychické zátěže dítěte v pěstounské péči a zlepšení komunikace v rodině. Následně pak začlenění těchto cvičení a metod do praxe a ověření jejich účinnosti. Zhodnocení poznatků mé práce.

2.3 Stanovení cílů

2.3.1 Cíle absolventské práce

Cílem absolventské práce je sestavení seznamu arteterapeutických cvičení vhodných pro práci s dítětem v pěstounské péči a jeho rodinou.

Dále pak aplikování těchto cvičení do praxe a sledování jejich působení na sociální klima v rodině a změny v chování a pocitech dítěte. Tedy potvrzení, nebo vyvrácení účinnosti technik arteterapie v práci s pěstounskými rodinami.

Dalším cílem této práce je zjistit, jaké problémy a krizové situace v takových rodinách vznikají a jak s nimi může arteterapie pomoci.

2.3.2 Cíle v práci s klientem

Cílem mé praxe s dětmi v pěstounských rodinách je snaha o snížení psychické zátěže těchto dětí.

Jednotlivé cíle práce s těmito dětmi byly stanoveny na první seznamovací schůzce s dítětem a pěstounem, ale i na dalších následných setkáních.

Startovním a krátkodobým cílem bylo navázat terapeutický vztah s klientem a získat důvěru.

Dále pak zjistit psychické zatížení dítěte, vliv biologické rodiny a přijetí vzniklé situace.

Dalším návazným cílem je tedy co největší možné snížení psychické zátěže dítěte a dále v komunikaci s dítětem a pěstounem určit dlouhodobé cíle naší spolupráce.

2.3.3 Výzkumné otázky

Během své práce jsem se soustředila na sledování těchto výzkumných otázek:

- Můžeme pomocí metod arteterapie efektivně zmonitorovat problémy se vztahy a komunikaci v pěstounské rodině?
- Podaří se technikami arteterapie snížit psychickou zátěž dítěte?
- Změní se nějak během experimentálního šetření chování dítěte a jeho projevy?

2.4 Kazuistiky

2.4.1 Olívie 11 let

Olívie je dívka, která dlouhodobě žije v pěstounské péči. Její matka se nachází na okraji společnosti a není schopna se o dceru postarat. S dcerou neudrží kontakt. Olívie byla od svého jednoho roku v pěstounské péči. Má diagnostikovanou poruchu pozornosti s hyperaktivitou. V roce 2016 její pěstounka zemřela na následky autonehody. Dívku si vzala do pěstounské péče matka původní pěstounky, kterou dívka vnímá jako babičku. Olívie se se ztrátou pěstounky dlouho vyrovnávala a měla sklon k sebepoškozování, škrábala si obličej. S dívkou pracuje dlouhodobě dětská psychologka, která nyní doporučila po sérii terapií navazující arteterapeutická setkání se mnou. Nyní je psychika a stav dívky i školní výkon stabilní, ale s nastupující pubertou se objevuje vzdorovité chování. Pěstounka by ráda zmírnila projevy hyperaktivního chování a pochopila neutuchající potřebu Olívie si neustále hrát. Olívie má prý pocit, že nikdy nemá dostatek času a prostoru pro hru. V nedávné době přibyl do rodiny pěstounky ještě její dospívající vnuk, který žil v nevhodném prostředí, proto se rozhodl žít u babičky, která se stala jeho opatrovníkem. Olívie chlapce vnímá jako bratra.

2.4.2 Klára 6 let

Klárka je od útlého dětství v pěstounské péči u své biologické babičky. Její matka má problémy s drogami a nebyla schopna se o dceru starat. Matka se nachází na okraji společnosti, s dcerou se nestýká. Během naší práce s Klárkou se dostala její matka do vězení. Klárky otec doteď nejevil zájem o kontakt, až v posledním roce se asi dvakrát viděli. Bydlí ve stejné vesnici. Klárka nastoupila letos do první třídy, žije samy s babičkou a třemi pejsky. Klárka se se změnami, které přichází, jako je kontakt s otcem, nástup matky do vězení, srovnává těžko, mívá záchvaty vzteku, nebo se úplně zasekne a nechce spolupracovat a o ničem mluvit. Dlouhodobě dochází k terapeutce, ale těsně před naší spoluprací odmítla dále k terapeutce chodit.

2.5 Setkání s Olívií

2.5.1 Seznámení – úvodní setkání

První setkání probíhalo společně s pěstounkou a sociální pracovnící v klubovně oblastní charity. První informace jsem získala od sociální pracovníce a dále také od pěstounky. S Olívií jsme se seznámily a domluvily se, jak naše setkání budou vypadat a co na nich zhruba budeme dělat. Dívka řekla, že se těší na naše setkání a byla dobře naladěná. Pěstounka vyjádřila obavy s Olíviina hyperaktivního chování a její neustálé potřeby si hrát. Je unavená a je pro ni náročné vést Olívii k domácí školní přípravě a povinnostem. Má problém občas zvládat dívčin divoký temperament a nadměrnou fyzickou aktivitu.

2.5.2 Konzultace a uvedení do spolupráce s terapeutkou

Před prvním setkáním s klienty proběhla konzultace s pečující terapeutkou, která měla hlavní poradní hlas při výběru klientů do mé arteterapeutické praxe. Terapeutka mi poskytla základní informace o klientech. Vyjádřila nesoulad s tím, že pěstounka nechce nebo nemůže jezdit do prostoru klubovny, kde měla probíhat naše setkání. Vyjádřila obavu, že Olívie nebude v domácím prostředí dobře spolupracovat, protože domácí prostředí zkrátka není prostředím vhodným pro terapii. Ovšem protože věděla, že pěstounka momentálně není přístupná jiným možnostem, doporučila mi, abych i

přesto do domácího prostředí docházela a vyzkoušela si, jak bude arteterapie fungovat v domácím prostředí a z průběhu setkání se tedy potvrdí nebo vyvrátí tato myšlenka.

2.5.3 První setkání

S Olívií jsme se setkaly v místě jejího bydliště, kvůli momentální nemožnosti dojet na setkání s pěstounkou do města. Olívie byla dobře naladěná, měla spoustu energie a byla pozitivní. Nejprve jsme si povídaly o tom, jak se má a vyprávěla, že chodí na keramiku a ve škole jí baví hlavně tělocvik, když může běhat, že si ráda hraje s plyšáky a chtěla by mi nějaké ukázat.

Jméno z modelíny

Jako první práci jsem si pro Olívii připravila modelínu a poprosila ji, zda by z ní mohla zkusit vymodelovat své jméno. Práce ji bavila a byla na ni i celkem soustředěná, i když se občas z ničeho nic zeptala na věc, která s prací vůbec nesouvisela. Trochu se rozčilovala, že se jí úplně nedaří tvořit tak rychle a zručně “hady” z modelíny, ze kterých chce vytvořit své jméno.

Jméno vytvořila hezky barevné a veselé z velkých písmen a říkala, že ji práce bavila. Aktivně mi nabídla, že modelínu zase rozdělí na barvy, zbouchá a uklidí do kelímků.

Z důvodů zachování anonymity v příloze není fotka tohoto cvičení.

Domeček

Dále jsem Olívii požádala, aby mi na prázdný bílý papír pastelkami namalovala domeček. Hned sáhla na růžovou pastelku a celkem rychle a netrpělivě nakreslila pár obdélníků, čtverců a čar a řekla, že má hotovo. Poprosila jsem, zda by mi nepomohla se v obrázku zorientovat, že tomu úplně nerozumím, jak to patří. Řekla mi, že dům, který nakreslila, je vesnická škola, do které chodí a kde pracuje v jídelně její babička pěstounka. Nakreslila svou třídu, duhovou barevnou lavici, ve které sedí s kamarádkou a pár dalších stolů. Jídelnu kde pracuje “babička” a pak venkovní hřiště kam chodí na tělocvik a kde jí to úplně nejvíc baví a chodí tam ráda i po škole s kamarády. Pochopila jsem, že ta škola je pro Olívii větší jistota než domov, který se jí od narození měnil a vlastně stále mění. Přesto, že nemá samé jedničky a kvůli

hyperaktivitě řeší různé problémy, chodí do školy ráda a baví ji to tam.

Moje vlastní tempo

Jako poslední a relaxační cvičení jsem si pro Olívii připravila společnou kresbu, ale už byla velmi netrpělivá a sama mi řekla, že už kreslit nechce, že by si už chtěla jít hrát ven. Nakonec jsme se dohodly, že ještě jedno cvičení zvládne, ale že uděláme cvičení v pohybu a už nebudeme sedět a kreslit. Zkoušely jsme tedy společně v prostoru různé tempo chůze, od veliké únavy s žízni v poušti, přes zmatek a spěch rána kdy jsme zaspaly, dobíhání autobusu, radostnou chůzi, vzteklost chůzi, zmatenou chůzi - jdu někam a vzpomenu si, že jsem něco zapoměla - jdu zpět. Nakonec jsem se Olívii zeptala, v jakém tempu se cítila nejlépe a co jí naopak dělalo problém. Řekla mi, že ji bavilo dobíhání autobusu, protože to bylo akční a že ji nebavilo ploužení se pouští, protože to bylo moc pomalé a ona má chuť běhat.

Hodnocení: Na konci prvního setkání mi Olívii řekla, že by příště ráda zase tvořila s modelínou, že chodí na keramiku a modelování má ráda a že mi chce ještě ukázat svoje plyšáky, které má ráda a toho, kterého má úplně ze všech nejraději. Již na prvním setkání bylo znát, že je pro Olívii domácí prostředí rušivé. Je pro ni těžké udržet pozornost, když ví, že je v okolí spousta jejích hraček, s kterými by si mohla hrát a že by zrovna mohla vyběhnout na zahradu s balonem. Zkusila jsem tedy po skončení sezení ještě probrat s pěstoučkou možnost setkávání se v jiném prostředí. Bohužel se to nesešlo s pochopením a pěstoučka mi řekla, že to momentálně není v jejích možnostech a už tak toho mají moc.

2.5.4 Druhé setkání

Při druhém setkání byla Olívii od první chvíle očividně špatně naladěná. Zeptala jsem se jak se má a řekla mi, že na nic, že přišla ze školy a babička ji hned donutila dělat úkol a teď si chce hrát a musí tu se mnou malovat a to nechce. Zeptala jsem se jí, jestli se tedy můžeme zkusit domluvit na příště společně s babičkou jinak, aby nebyla naštvaná a stihla si pohrát. Odpověděla, že jo, že chce jít po škole ven a pak by to zvládla. Slíbila jsem jí tedy, že se po setkání domluvíme s babičkou jinak. Řekla mi, že dnes nechce kreslit, že ji to nebaví, tak jsem jí nabídla, že nemusíme kreslit, ale můžeme třeba zase tvořit z modelíny, pokud jí to baví víc. S tím souhlasila.

Můj osobní erb modelína

Vyzvala jsem tedy Olívii, aby zkusila vytvořit z modelíny svůj osobní erb, který by ji vystihoval. Do tvoření se nakonec pustila celkem aktivně. Bylo zřejmé, že si do modelíny potřebuje vybit svůj vztek a napětí, různě ji silou mačkala, boxovala, drtila. Vytvořila placku z modré modelíny a chvíli přemýšlela, pak se rozhlédla kolem sebe a vzala si tyčinkové lepidlo, které využila jako razítko a vytvořila s ním oči, potom pastelkou dotvořila pusu, která se mračila. Placku pak otočila a z druhé strany vytvořila stejný obličej, jen s tím rozdílem, že se usmíval. Pak řekla, že už je to hotové. Ptala jsem se jí, zda se jí ten erb líbí, a kdyby ho mohla někam vystavit, tak kam by ho vystavila. Řekla, že erb se jí líbí, protože je stejný jako ona. Z jedné strany je našťvaný a z druhé se usmívá. Vystavila by ho na vrata. Našťvaný by vystavila, když má blbou náladu a usměvavý by vystavila, když by měla dobrou náladu.

Můj ostrov štěstí

Zeptala jsem se Olívie, zda by zvládla ještě z modelíny vytvořit svůj vlastní ostrov a na něm vše co potřebuje a co má ráda. Nejprve ji to zarazilo a přemýšlela, jak to ztvární. Po chvíli se ale pustila aktivně do práce. Vytvořila ostrov, kde byla pláž s banánovníky, les a sopka, která vystřeluje dvakrát denně bonbony a sladkosti. Měla tam pejska a kočičku, ale jinak tam byla sama. Řekla, že si tam může hrát a běhat a že tam svítí sluníčko a je teplo. Z toho důvodu, že Olívie na “pláž” ostrova vytlačila své jméno, není kvůli zachování anonymity tento obrázek v příloze.

Obrázek, který ráda kreslím

Nakonec mi pomohla modelínu uklidit podle barev. Poprosila jsem ji, zda by mi ještě mohla nakreslit svůj oblíbený obrázek, který ráda kreslí. K dispozici měla vodovky, fixky, voskovky a pastelky

Nakreslila v rychlosti dvě berušky hnědou fixou. Řekla, že je to louka a že berušky přinášejí štěstí a že je má ráda.

Hodnocení: Všimla jsem si, že Olívie dává daleko víc pozornosti tvoření, než kresbě a že ji kresba celkem dost nudí a vyčerpává. Doporučila jsem babičce, aby ji dala vždy po škole prostor si chvíli oddechnout a pohrát, aby byla schopna potom ještě se mnou pracovat. Babička s tím ale razantně nesouhlasila, řekla, že chce, aby si úkoly udělala hned po tom, co přijde ze školy, protože pak se zabere do hry a už by ji k ničemu nedonutila.

2.5.5 Třetí setkání

Při třetím setkání byla Olívie od začátku rezignovaná. Věděla, že je to naše poslední setkání a už se ji nechtělo spolupracovat. Celkově se mi zdálo, že zrovna probíhá boj mezi Olívií a babičkou. Je znát příchod pubertálního vzdoru a reakce na neschopnost pěstounky se přizpůsobit Olíviiným potřebám. Olívie se rozpovídala o tom, že si hraje ráda s velkým bratrem (vnukem pěstounky), že si hrají na zahradě s balónem a občas se i perou. Vyprávěla, že ji bratr občas zlobí. Ale z jejího vyprávění bylo znát, že je pro ni příchod nového člena domácnosti spíš vítanou změnou a příznivou okolností.

Začarovaná rodina

Věděla jsem, že je u Olívie téma rodiny složité, a proto jsem upravila zadání tohoto cvičení. Olívie si zavřela oči a já jsem ji požádala, aby si představila, jak jde se svými nejbližšími (schválně jsem nepoužila slovo rodina) do divadla a kouzelník všechny, co sedí v hledišti, začaruje do zvířat. Poprosila jsem ji, aby si všechny i sebe důkladně prohlédla a zkusila zapamatovat, kdo byl jakým zvířetem.

Olívie spolupracovala a vypadalo to, že ji dokonce tohle zadání a “hra” se zavřenými očima bavila. Hned se pustila do kresby zvířátek a u toho mluvila o tom, kdo je jaké zvíře a co se jí nepovedlo. Sebe nakreslila uprostřed jako kočičku, babičku jako hlídacího pejska, který ale nekouše, dědečka jako koníka a nového člena rodiny bratra jako papouška (jiný druh a přelétavé zvíře, nevnímá ho zatím jako stálého člena rodiny), kterému nakreslila prý naschvál dlouhou nohu za trest, protože ji občas zlobí. Bylo ale znát, že to bylo myšleno spíš z legrace než ze zlosti. Nakreslila tam ještě sestru, ta je ale jakoby v dálce a má jiný tvar, protože s ní není v úzkém kontaktu.

Hodnocení

Poslední sezení bylo poslední, které jsme měly s Olívií a pěstounkou domluvené. Na posledním setkání jsme udělaly jen jedno arteterapeutické cvičení. Olívie už dále nechtěla spolupracovat a pěstounka byla v naší spolupráci pasivní.

2.5.6 Vyhodnocení – shrnutí

Při práci s Olívií jsem vnímala hned několik bariér. Domácí prostředí, které bylo pro Olívii rušivé a nedovolovalo ji vystoupit ze své komfortní zóny. Zároveň pasivní přístup pěstounky, která odmítala změny na jejich zajištěm režimu, ale zároveň měla velké požadavky na Olívii. Neměla velký zájem o spolupráci a očekávala, že se mi podaří nějak ovlivnit Olívii bez její spolupráce a ona tak nebude muset nic měnit. Já jsem však ze strany Olívie viděla snahu o spolupráci a dohodu, která však nebyla u pěstounky vyslyšena, a tak byla v naší další spolupráci spíš rezignovaná a vzdorovitá. Původně bylo naplánováno pět setkání. Naše spolupráce bohužel nikam nevedla a ze strany pěstounky nebyl zájem cokoli měnit, na doporučení terapeutky jsme spolupráci předčasně ukončili třetím setkáním. S terapeutkou však nějakým způsobem spolupracují dál.

2.6 Setkání s Klárkou

2.6.1 Seznámení – úvodní setkání

První setkání s Klárkou a babičkou proběhlo v domácím prostředí za přítomnosti sociální pracovnice. S Klárkou a babičkou jsme se seznámily, domluvily se na rozsahu naší spolupráce, co a jak bude zhruba během setkání probíhat. Klárka mi ukázala obrázky ze školy a chtěla si se mnou jít hned kreslit. Vyprávěla, co ráda vyrábí a kreslí, že ráda hraje hry na kreslení poslepu a známkování obrázků.

2.6.2 První setkání

Naše setkání s Klárkou probíhala vždy v klubovně charity, kde jsme měly soukromí a klid na práci.

Obrázek, který ráda kreslíš

Požádala jsem Klárku, zda by mohla nakreslit obrázek, který ráda kreslí. Chvíli si promýšlela, co nakreslí a čím bude kreslit. Nakonec sáhla po pastelkách a nakreslila domeček na louce. Vyprávěla, že v tom domečku bydlí s babičkou a že tam bydlí na zahradě i jejich pejskové, které má ráda.

Kresba stromu tužkou

Klárka s kresbou tužkou neměla problém. Na chvíli se zamyslela, jak strom bude kreslit a pak se pustila do práce. Nakreslila nejprve kmen s kořeny, potom korunu a plody. U práce byla soustředěná, pracovala klidně a bez napětí. Se stromem, který nakreslila, byla spokojená. Zeptala jsem se, co to nakreslila za plody. Odpověděla, že to jsou jablíčka. Kořeny natažené výrazně dopředu vidím jako touhu vidat se s otcem.

Společná kresba

Klárka mě během setkání žádala, že by ráda kreslila nějaký obrázek společně. Poprosila jsem ji tedy, aby vybrala fixu a udělala někde na obrázku rovnou čáru a fixu mi předala. Já jsem do obrázku doplnila trojúhelník a požádala jsem Klárku, aby ještě někde umístila kruh. Pak už jsme se střídaly a doplňovaly obrázek. Pracovaly jsme fixami. Vnímala jsem touhu Klárky být partnerem a spolupracovat. Viděla jsem u ní zdravou touhu se prosadit, ale zároveň vždy respektovala moje přání. S obrázkem byla spokojená a vyjádřila radost z toho, že ji společná práce bavila a chtěla by příště opět kreslit něco společného.

Hodnocení

Klárka na mě působí jako hravé, veselé a spokojené dítě. Zdá se být sebevědomá a je u ní vidět touha se prosadit. Dělá ji radost, pokud nechávám volbu na ní a má občas možnost něco trochu řídit. Líbí se mi ale, že umí pochopit, kdy si to může dovolit a kdy to vhodné není. Občas měla tendenci zkusit setkání řídit a úkolovat mě,

ale velmi rychle pochopila a přijala, že mám nějaké požadavky a úkoly, které je nejprve potřeba splnit. Úkoly pak plnila svědomitě a se vší pozorností. Na konci setkání se zeptala, zda bychom si nemohly ještě zahrát její hru. Měly jsme ještě trochu času a tak jsem souhlasila. Dala mi za úkol vybrat poslepu tři fixky, ona si je vybrala také a pak nám zadala nakreslit kočičku. Poté chtěla obrázky vyměnit a navzájem si je oznámkovat. Obě jsme si daly navzájem jedničku. Při odchodu řekla, že se těší na příští kreslení.

2.6.3 Druhé setkání

Jméno z modelíny

Jako první jsem Klárce dala za úkol vytvořit z modelíny své jméno. Nejprve nevěděla, jak to má udělat, ale po chvíli si sama přišla na to, že vyválí hady, ze kterých jméno vytvoří. Práce jí šla dobře a bavila ji. S výsledkem byla spokojená a tvoření z modelíny jí udělalo radost. Z důvodu udržení anonymity tento obrázek není v příloze.

Začarovaná rodina

I u Klárky jsem zadání tohoto cvičení upravila a nespecifikovala jsem s kým přesně je na divadelním kouzelníkově představení. Řekla jsem jí, že je s těmi nejbližšími na divadelním představení a nechala na ní, koho jako rodinu vnímá. Požádala jsem jí, aby si prohlédla se zavřenýma očima s kým tam je a na jaké zvířata je kouzelník začaroval. Do obrázku nakreslila červenou barvou sebe a babičku jako dva králíčky. Kreslení i hra na kouzelníka ji bavily a spolupracovala aktivně.

Živly

Požádala jsem Klárku, aby si vybrala jeden ze živlů- voda, oheň, země, vzduch a ztvárnila pak ten živel na papír, čím bude chtít. K dispozici měla voskovky, vodovky, fixky, pastelky, modelínu. Vybrala si fixky a nakreslila ohýnek. Povídaly jsme si o tom, že ohýnek nám dává světlo a teplo, ale zároveň může i spálit a ublížit. Klárka řekla, že je ohýnku podobná, někdy když má vztek, a tak jsme si povídaly o zvládání hněvu, čím se může hněv bezpečně vybit.

Hodnocení

Klárka spolupracuje dobře. Zadání se snaží splnit a pracuje soustředěně. Někdy je velmi rychle hotová, ale s prací je spokojená tak, jak je. Je velmi hravá a vždy mě během setkání žádá, zda si můžeme ještě na konci zahrát hru podle ní, tentokrát chtěla kreslit poslepu a obrázek si pak zase vyměnit a oznámkovat.

2.6.4 Třetí setkání

Rozhovor na papíře

Jako první jsem si pro Klárku připravila společnou práci. Měla radost, protože ji baví, když se do práce zapojují i já. Dala jsem Klárce za úkol vybrat si, čím chce kreslit a pak ji vysvětlila, že budeme kreslit každá ze své strany papíru, střídat se vždy jeden tah jedna a druhý tah druhá a tak nakreslíme společný obrázek bez domlouvání. Vybrala si fixky, pak jsem ji požádala, aby si vybrala jednu barvu, a já jsem si také jednu vzala. Klárka si vybrala růžovou a já zelenou. V kreslení jsme se střídaly a Klárka hned začala naše tahy propojovat. Tah dělala vždy rozhodně a u práce se usmívala. Bylo vidět, že vzájemná spolupráce jí nedělá problém. Nemá problém se prosadit, ale zároveň nezasahuje příliš do prostoru druhého. Nemluvit během kresby jí nedělalo problém. Obrázek se jí líbil a řekla, že vypadá jako rozkvetlá louka.

Kresba postavy

Přehnula jsem Klárce papír a dala jí za úkol nakreslit člověka. Nakreslila holku s blond vlásy. Byla s tím celkem rychle hotová, ale ještě holčičce dokreslila vlásy. Ptala jsem se, zda nakreslila sebe a řekla, že ne, že je to prostě nějaká holka. Pak jsem ji poprosila, aby na druhou stranu nakreslila kluka, když na té první je holka. S kresbou kluka si dala trochu víc záležet a použila světlejší šedou pastelku. Kluk působil vesele. Myslím, že je na kresbě znát, že Klárka nemá kolem sebe žádný mužský vzor a tak je ta klučíčí postava taková vzdálenější a trochu se ztrácí.

Vlastní erb

Jako relaxační cvičení jsem Klárce zadala vytvořit svůj vlastní erb. Kdyby měla nějaké své město a byla jeho starostkou, tak co by to město mělo ve znaku. Nakreslila kolečko, ve kterém je srdíčko a slunce s loukou. Obrázek působí vesele. Nejprve nakreslila to srdíčko a později dokreslila kolo a v něm slunce a louku. Řekla mi k tomu, že ráda kreslí srdíčka a má ráda sluníčko a když je teplo a může běhat venku, proto tam nakreslila slunce a louku.

Hodnocení

U kresby postavy byla Klárka taková dost uzavřená, nechtěla mluvit o tom, koho nakreslila, jestli je to malá holka, nebo velká paní. S prací byla velmi rychle hotová, a když jsem se ji chtěla na něco okolo obrázku doptat, tak jen krčila rameny a mlčela. Celkově byla u tohoto sezení taková uzavřenější a pasivnější. Nejvíce aktivní byla u společného obrázku.

2.6.5 Čtvrté setkání

Společný obrázek tvary

Jako první jsme si zopakovaly společné dokreslovací cvičení s tvary, jen s rozdílem, že tentokrát tři tvary umístila a nakreslila na papír Klárka sama a pak už jsme se jen střídaly v dokreslování. Postupně nám z dokreslování a tvarů vznikl obličej. Klárku společné tvoření vždycky baví a jinak to nebylo ani teď. Při průběhu práce byla aktivní, hravá a veselá. Obrázek ji připadal srandovní a veselý.

Moje emoční srdce

Zadala jsem Klárce, aby nakreslila fixkou nebo pastelkou tvar srdce. Líbí se mi detail, který se jí tam povedl, při přetáhnutí ve středu srdce jí vzniklo věčko, které se jí tam nelíbilo a tak z něho vytvořila ještě jedno malé srdíčko vevnitř. Poté jsem ji vyzvala, aby srdce vybarvila tak, jak to vypadá u ní v srdíčku. Na práci se soustředila a nad barvami velmi svědomitě přemýšlela. S prací si dala záležet. Když měla hotovo, tak jsem ji poprosila, aby zkusila pojmenovat jednotlivé barvy jako pocity. Krásně popsala, co jednotlivé barvy znamenají a jaký pocit vyjadřují. Objevila se tam i nenávist. Zdálo se mi to důležité a tak jsem se snažila zjistit víc. Klárka už se ale

zamlkla a víc mi o tom už říct nechtěla.

Můj ostrov přání

Dala jsem Klárce několik kelímků s modelínou a požádala ji, zda by vytvořila svůj vlastní ostrov a na něm vše co má ráda. Vytvořila krásný barevný ostrov s jezírkem, potůčkem, keři a řekla, že na ostrově žije s babičkou a s jejich pejsky a dalšími zvířátky, jedno jezírko mají na koupání a jedno malé mají zvláště zvířátka na pití. Práce jí bavila a vypadala při ní radostně.

Hodnocení

Přesto, že je Klárka velmi veselá aktivní a hravé dítě. Mám pocit, že je emočně hodně uzavřená a hodně se brání tomu se s tím někomu svěřit. Pěstounka mi řekla, že se dějí nějaké změny s její matkou, která je nyní ve vězení a Klárka to všechno stále zpracovává a má doma někdy záchvaty vzteku. Má z Klárky pocit, že je takový malý dospělák, že je hodně racionální a situace ji donutila předčasně dospět. Shodly jsme se, že Klárka potřebuje cítit bezpečný prostor na projevení emocí a dát čas bez nátlaku na to, aby se se vším vyrovnala a svěřila, až na to bude sama připravená.

2.6.6 Páté setkání

Jak se cítím

Po příchodu jsem Klárku požádala, aby zkusila nakreslit, jak se teď cítí. Nakreslila srdíčko a vybarvila ho červenou a růžovou barvou. Zeptala jsem se, jak se tedy cítí, co ten obrázek vyjadřuje. Řekla, že se cítí dobře a má radost, že je hezky a může si už hrát venku.

Kresba domu

Zadala jsem Klárce nakreslit domeček pastelkami. Do kresby se pustila celkem rychle a aktivně. Vše hezky vybarvila. Domeček má dvě poloviny, bydlí v něm s babičkou. Papír si otočila na šířku. V jedné polovině chodí s babičkou spát a v té druhé si hrají. Na zahradě bydlí jejich pejskové a komín nakreslila, i když normálně komín nemají. Prý by si chtěla s babičkou zatopit v kamnech. Vidím tam velikou potřebu rodinného zázemí a tepla rodinného krbu.

Živly

Zeptala jsem se, zda by si vybrala opět oheň, kdybych jí dala vybrat ze živlů země, oheň, voda, vzduch. Řekla, že ne, že dnes by si vybrala vodu, že má vodu taky moc ráda. Tak jsem ji vyzvala, aby tedy vodu nakreslila. Měla k dispozici vodovky, voskovky, pastelky, fixky, modelínu a vybrala si fixky. Nakreslila dvě lesní studánky s travičkou okolo a řekla, že jedna studánka je na koupání a druhá je na pití pro zvířátka. Vidím v tom posun od ohýnku, kdy s ní mával vnitřní vztek a objevila se tam v tom srdíčku i ta nenávist. Zdá se mi, že dochází k odplavení hněvu a Klárka začíná cítit větší pocit klidu.

Hodnocení

Klárka spolupracovala dobře, působila na mě vesele a klidně. Stále vnímám v některých chvílích ještě její emoční uzavřenost. Po sezení jsme si promluvily s babičkou. Pěstounka mi řekla, že Klárka odmítla chodit k terapeutce, že se úplně zasekla, ale se mnou pracovat nemá problém. Vidí, že je ještě stále v něčem hodně zaseklá a zpracovává si to skrytě vnitřně. Je uzavřená. Nyní ale souhlasila, že opět začne za terapeutkou jezdit a budou na tom dále pracovat.

2.6.7 Shrnutí – vyhodnocení

Klárka je veselá, přátelská a aktivní dítě. Je znát, že žije v milujícím prostředí a babička se jí snaží hodně věnovat. Klárka nemá problém se projevit a prosadit, přesto u ní vnímám velkou vnitřní uzavřenost v emocích. Babička se s ní snaží pracovat a přistupovat k tomu aktivně a otevřeně. Což je velmi znát.

V naší společné práci jsem vnímala Klárčinu touhu občas přebírat řízení a odcházet tak od cvičení, co mám pro ni nachystané. Přesto byla schopna respektovat, když jsem jí zadala nějakou práci a aktivně ji plnit. Vnímám, že se postupně Klárka posunula v té otevřenosti a například u toho srdce, nebo ohýnku ukázala, že má v sobě i tu nenávist, vztek a snaží se s tím pracovat. Myslím si, že u Klárky je potřeba trpělivost a čas. Potřebuje získat úplný pocit důvěry, aby se dokázala otevřít. Myslím, že je moc dobře, že babička chodí i samostatně k terapeutce a snaží se co nejvíc Klárce pomoci vše překonat a zvládnout a že bude Klárka i sama k terapeutce dále docházet.

Cvičení	Možné využití	Pomůcky/materiál
Jméno z modelíny	<ul style="list-style-type: none"> - sebepřijetí - seznámení 	<ul style="list-style-type: none"> - modelína - podložka
Domeček	<ul style="list-style-type: none"> - diagnostická kresba - pocít zázemí, sebevědomí, otevřenost k okolí 	<ul style="list-style-type: none"> - pastelky, papír A4
Vlastní tempo	<ul style="list-style-type: none"> - využito u dívky s ADHD - v jakém tempu se cítím dobře, dokážu se přizpůsobit jinému tempu 	<ul style="list-style-type: none"> - prostor
Můj erb	<ul style="list-style-type: none"> - rozvíjení fantazie - náhled na sebe - navázání komunikace 	<ul style="list-style-type: none"> - modelína - podložka - možná obměna s jinými materiály (např. noviny)
Můj ostrov štěstí	<ul style="list-style-type: none"> - práce se zdroji - navázání komunikace - rozvoj kreativity 	<ul style="list-style-type: none"> - modelína - podložka - možné variace, obměna materiálů (noviny, hlína, přírodniny)
Oblíbený obrázek	<ul style="list-style-type: none"> - navázání komunikace - seznámení - otevírání nových témat 	<ul style="list-style-type: none"> - papír A4 - volný výrazový prostředek
Začarovaná rodina	<ul style="list-style-type: none"> - zjištění koho dítě vnímá jako rodinu - diagnostická kresba - rozkrytí vazeb, vztahů 	<ul style="list-style-type: none"> - papír A4 - pastelky
Kresba stromu	<ul style="list-style-type: none"> - diagnostická kresba - zázemí, sebevědomí, hranice, zralost 	<ul style="list-style-type: none"> - papír A4 - tužka

Společná kresba	<ul style="list-style-type: none"> - respektování hranic - prosazení se v prostoru - komunikace 	<ul style="list-style-type: none"> - papír A4 - fixy, pastelky nebo voskovky
živly	<ul style="list-style-type: none"> - temperament - navázání komunikace - rozvoj kreativity 	<ul style="list-style-type: none"> - papír A4 - volný výrazový prostředek
Rozhovor na papíře	<ul style="list-style-type: none"> - komunikace - respektování hranic - interakce, socializace 	<ul style="list-style-type: none"> - papír A4 - fixy, voskovky nebo pastelky
Kresba postavy	<ul style="list-style-type: none"> - diagnostická kresba - sebedpřijetí, sebevědomí - při kresbě muže a ženy pak přijetí obou vzorů 	<ul style="list-style-type: none"> - papír A4 - tužka, nebo pastelky
Tvary	<ul style="list-style-type: none"> - kooperace - rozvoj kreativity - navázání komunikace 	<ul style="list-style-type: none"> - papír A4 - fixy, voskovky nebo pastelky
Emoční srdce	<ul style="list-style-type: none"> - projevení a přijetí emocí - sebereflexe - navázání komunikace 	<ul style="list-style-type: none"> - papír A4 - pastelky

2.7 Zhodnocení hypotéz

Můžeme pomocí metod arteterapie efektivně zmonitorovat problémy se vztahy a komunikací v pěstounské rodině?

- Během mé praxe se ukázalo, že aktivní přístup pěstouna je klíčový. U Olívie se velmi rychle při společných setkáních ukázalo, že vnímá v režimu rodiny pocit bezmoci. Což je nyní posíleno přicházející pubertou a potřebou prosadit se. Bohužel pěstounka zatím nebyla schopna potřeby Olívie přijmout a neměla snahu tvořit dohody a kompromisy. Z tohoto důvodu nyní nebylo možné komunikaci a vztah v rodině posunout. To je nyní už jen v moci pěstounky.

- Během našich setkání se u Klárky otevřela témata bezpečného projevení hněvu, potřeba cítit a projevit moc v bezpečném prostoru hry a dále také uzavření negativních emocí a traumat do sebe. Pěstounka reagovala na mé podněty se zájmem a cítila jsem z ní pocit ujištění a snahy zaintegrovat moje poznatky do každodenního chodu dne a zlepšit tak komunikaci a vztah s Klárkou.

Podají se technikami arteterapie snížit psychickou zátěž dítěte?

- U obou děvčat jsem vnímala určitý posun během naší práce. Obě vnímali velmi pozitivně práci s modelínou, při které se cítili dobře. Během našich setkání jsme otevřeli téma hněvu, nenávisti, pocit bezmoci a bezpečné formy a prostoru na vyjádření těchto negativních emocí. Věřím že naše spolupráce se zasloužila o snížení psychické zátěže těchto dívek.

Změní se nějak během experimentálního šetření chování dítěte a jeho projevy?

- U Olívie se nálada a projevy během našich setkání proměňovali. Z počátku byla aktivní a otevřená, když jsme se však dotkli témat a řešení, které zastavila pěstounka neochotou spolupracovat a věci měnit, tak se nálada a přístup Olívie měnili v mrzutost a vzdor.

- V Klárčině případě byla nálada, během jednotlivých setkání, konstantnější. Proměnu jsem vnímala v otevřenějším a aktivnějším přístupu při každém dalším

setkání.

2.8 Závěr

V této práci jsem se zaměřila na problematiku náhradní rodinné péče a uplatnění arteterapeutických technik při práci s dětmi v pěstounské péči.

V teoretické části jsem shrnula obor arteterapie, její techniky, metody, historii. Specifikovala jsem druhy náhradní rodinné péče. V praktické části pak stanovila cíle a výzkumné otázky, které jsem při své arteterapeutické praxi ověřovala.

Během své práce s klienty jsem vytvořila seznam arteterapeutických cvičení, které mohou být v práci s dětmi v pěstounské péči užitečné. Sestavená cvičení jsem pak postupně aplikovala při společné práci a sledovala jejich uplatnění.

Myslím, že moje práce potvrdila účinnost arteterapeutické práce s dětmi v pěstounské péči. Tam, kde dítě odmítá komunikovat, je výtvarná tvorba účinným a přirozeným prostředkem, jak může nenásilným způsobem vyjádřit své pocity. Obzvláště pro malé děti je často o mnoho jednodušší a přirozenější nakreslit co cítí a vnímají, než to muset vyjádřit a popsat slovy.

V průběhu arteterapeutické praxe se jednotlivé rozpoložení a nálada klientek proměňovala. Během mého pozorování a komunikace s dětmi a rodinou se ukázalo, že zásadním kritériem pro úspěšné zvládnutí traumat, psychické zátěže dětí a posunutí psychiky pomocí arteterapeutické práce, je spolupráce a aktivní přístup pěstouna. U Olívie se ukázalo několik problémů, které ve společném soužití vznikají. Pěstounka ale nic měnit na svém chování a přístupu nechtěla. Požadovala po Olívii, aby se přizpůsobila chodu domácnosti a z jejího chování vyplýval pocit, že už přijetím Olívie do úzké rodiny udělala maximum a dál už odmítá cokoli měnit nebo posouvat. Pěstounka chtěla řešit výkyvy Olíviina chování raději přidáním léku na tlumení projevů hyperaktivity, než se zamýšlet nad režimem a požadavky, které na Olívii má a nad jejich adekvátností. Stejně tak i ode mě očekávala, že zbavím Olívii traumat a pomohu stabilizovat její chování bez toho, aby cokoli musela měnit sama na sobě a svém přístupu. Dle mého je sama pěstounka a její přístup v dalším vývoji psychického stavu a rozpoložení Olívie zásadní.

Na druhou stranu u Klárky bylo velmi znát, že pěstounka má velký zájem spolupracovat a Klárce co nejvíce pomoci vše dobře zvládnout. Přesto, že během naší spolupráce Klárka prošla několika zásadními a náročnými změnami, stále působila uvolněně, spokojeně a hravě. Přestože o svých pocitech a minulosti příliš mluvit nechce a o své biologické matce mluvila velmi sporadicky, bylo znát, že nad vším přemýšlí a jednotlivá cvičení jí pomáhají k uvolnění. Bylo zřejmé, že i když se jí zrovna nechce mluvit, tak nemá problém své pocity vyjádřit na papíře. Práce s Klárkou by, po proběhlých rychlých změnách, byla potřeba posouvat pomalu dál a dostávat se krůček po krůčku blíž k prolomení úplné důvěry a bariéry ve vyjádření emocí. Z tohoto důvodu jsem ráda, že Klárce arteterapie pomohla k postupnému odblokování bariéry a opět o sobě a o tom co se děje začíná mluvit i se svou terapeutkou. Terapeutka dál pomáhá Klárce a její babičce vzniklou situaci zvládnout a vyrovnat se s ní.

Myslím, že moje práce dokázala, že arteterapie má v práci s pěstounskými rodinami velké uplatnění. Každé dítě, které do nové rodiny přichází se potýká se svou minulostí, která se více či méně projevuje v jeho dalším chování a prožívání. Pro spokojenost takové rodiny je zapotřebí prožítá traumata a vzpomínky dětí pomalu otevírat a pomáhat s jejich přijetím a odpuštěním. Právě v tom vidím veliký potenciál arteterapie v této problematice.

Seznam použité literatury:

1. KORŮNKOVÁ, Kateřina. Arteterapie z pohledu arteterapeutů. Praha, 2001. Diplomová práce. FF UK
2. CASEOVÁ, Caroline a Tessa DALLEOVÁ. *Arteterapie s dětmi*. Praha: Portál, 1995. ISBN 807-178-065-0.
3. KULKA, Jiří. *Psychologie umění*. 2. Praha: Grada Publishing, 2008. ISBN 978-80-247-2329-7.
4. ŠICKOVÁ-FABRICI J. *Základy Arteterapie*. vyd.1., Praha: Portal, 2002. ISBN 80-7178-616-0.
5. LIEBMANN, M. *Skupinová arteterapie*. Praha: Portál, 2010. ISBN-978-80-7367-729-9
6. VYMĚTAL, Jan. *Úvod do psychoterapie*. 2010. Praha: Grada, 1992. ISBN 978-80-247-2667-0.
7. SPOLEK, Středisko náhradní rodinné péče, *Průvodce náhradní rodinnou péčí*. 6. Praha: Spolu dětem, 2014
8. MATĚJČEK A SPOL., Zdeněk. *Náhradní rodinná péče: Průvodce pro odborníky, osvojitele a pěstouny*. Praha: Portál, 1999. ISBN 80-7178-304-8.
9. UHLÍŘOVÁ, Veronika. *Vztahový labyrint v náhradní rodině*. Říčany: Rozum a cit, 2012.

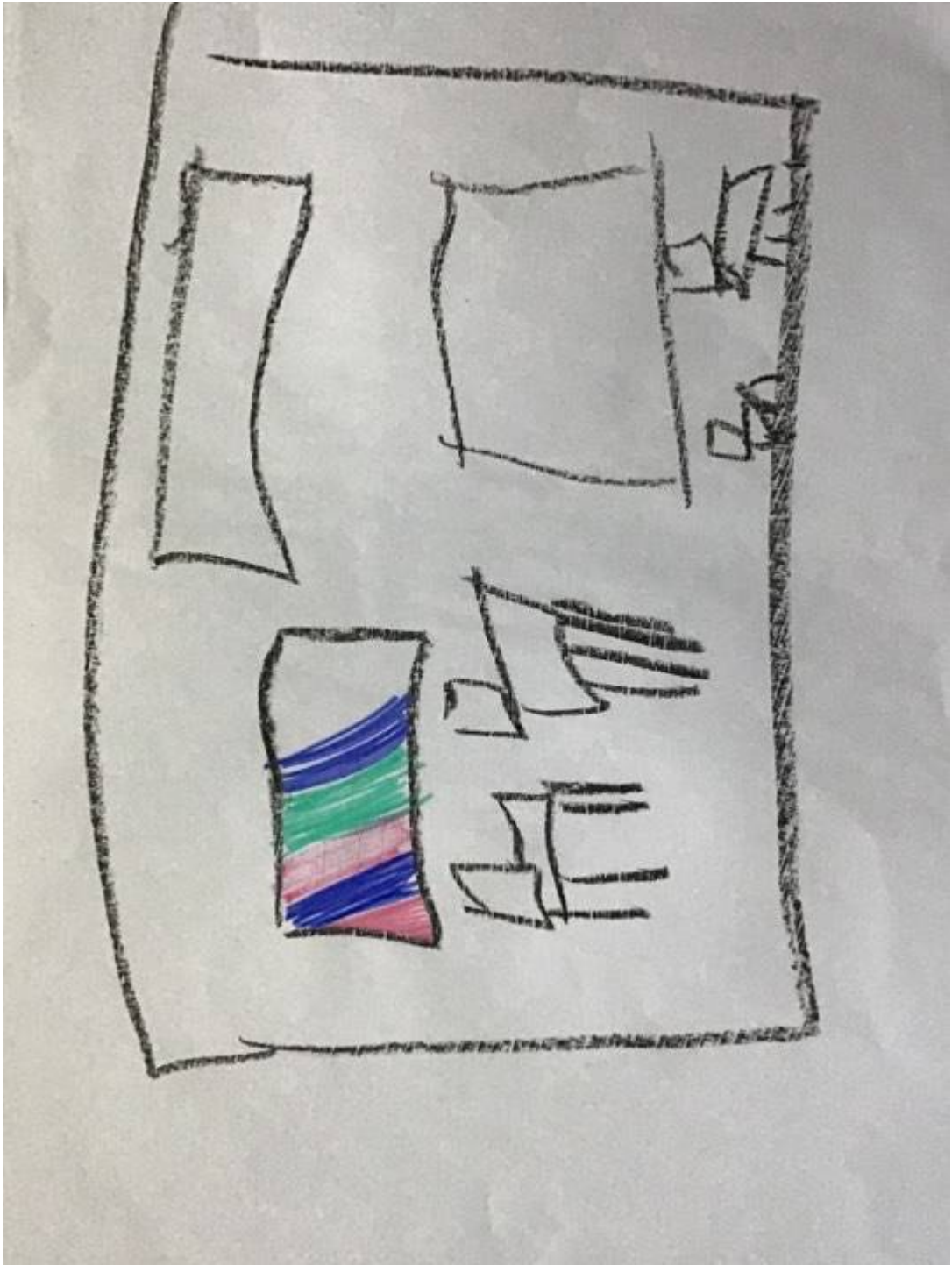
Internetové informační zdroje, odkazy:

1. *StudentMag* [online]. [cit. 2019-04-06]. Dostupné z: <https://www.studentmag.cz/kde-studovat-arteterapii-muzete-zamirit-i-na-vysokou-skolu/>
2. KOPTA, Pavel. *Využití arteterapie v náhradní rodině* [online]. Praha: Rozum a cit, 2008 [cit. 2018-12-19]. Dostupné z: <http://www.adopce.com/files/adopce-1b0083cafcb666a908b33b4fa680e659/rozum-a-cit-vyuziti-arteterapie-v-nahradni-rodine.pdf>
3. *MAUT: Etický kodex* [online] Dostupné z: <https://www.maut.cz/eticky-kodex/>
4. Informace o NRP. *Náhradní rodina* [online]. Praha1: Středisko náhradní rodinné péče [cit. 2019-01-13]. Dostupné z: <https://www.nahradnirodina.cz/informace-o-nrp>

5. Oblastní charita Pardubice. <https://pardubice.charita.cz/> [online]. 2019 [cit. 2019-03-26]. Dostupné z: <https://pardubice.charita.cz/sluzby-pro-rodiny-s-detmi/>

Seznam přiložených obrázků:

Obrázek č.1	Olívie - Kresba domu
Obrázek č.2	Olívie - Můj erb
Obrázek č.3	Olívie - Obrázek, který ráda kreslím
Obrázek č.4	Olívie - Začarovaná rodina
Obrázek č.5	Klára - Obrázek, který ráda kreslím
Obrázek č.6	Klára - Kresba stromu
Obrázek č.7	Klára - Tvary, společný obrázek
Obrázek č.8	Klára - Začarovaná rodina
Obrázek č.9	Klára - Živly
Obrázek č.10	Klára - Rozhovor na papíře
Obrázek č.11	Klára - Kresba postavy
Obrázek č.12	Klára - Můj erb
Obrázek č.13	Klára - Tvary, společný obrázek
Obrázek č.14	Klára - Emoční srdce
Obrázek č.15	Klára - Můj ostrov štěstí
Obrázek č.16	Klára - Jak se cítím
Obrázek č.17	Klára - Kresba domu
Obrázek č.18	Klára - Živly



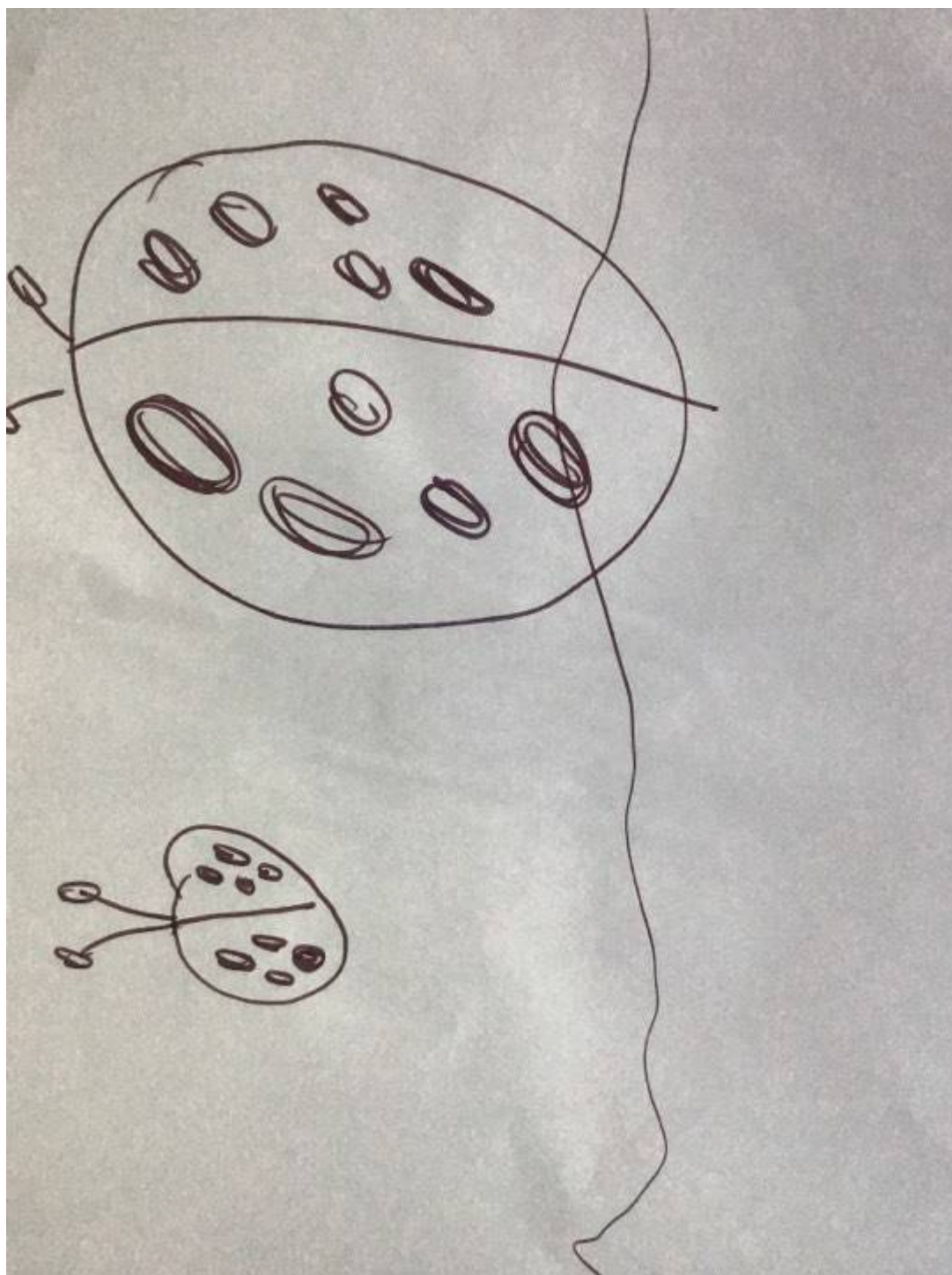
Obrázek č.1



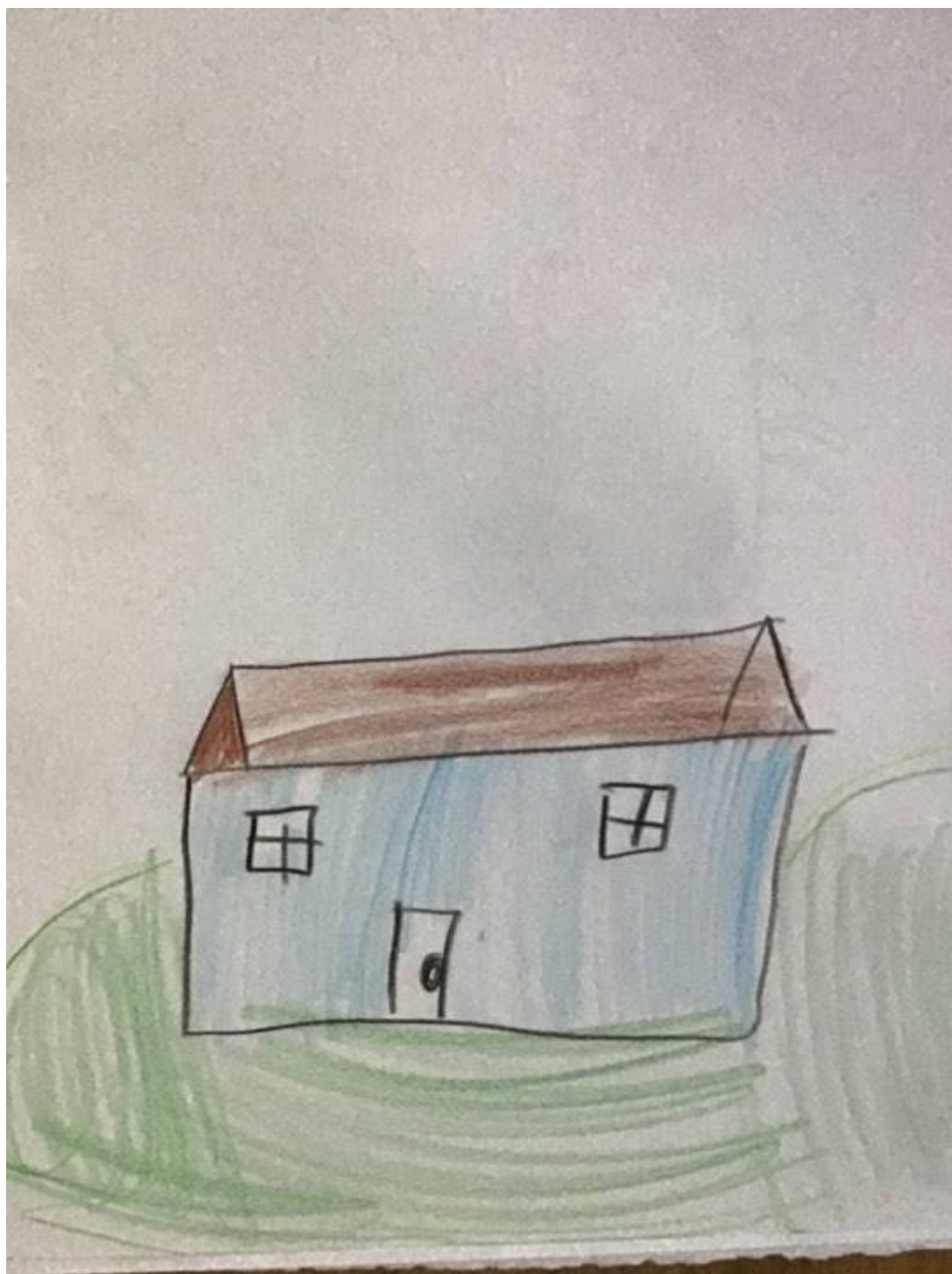
Obrázek č.2



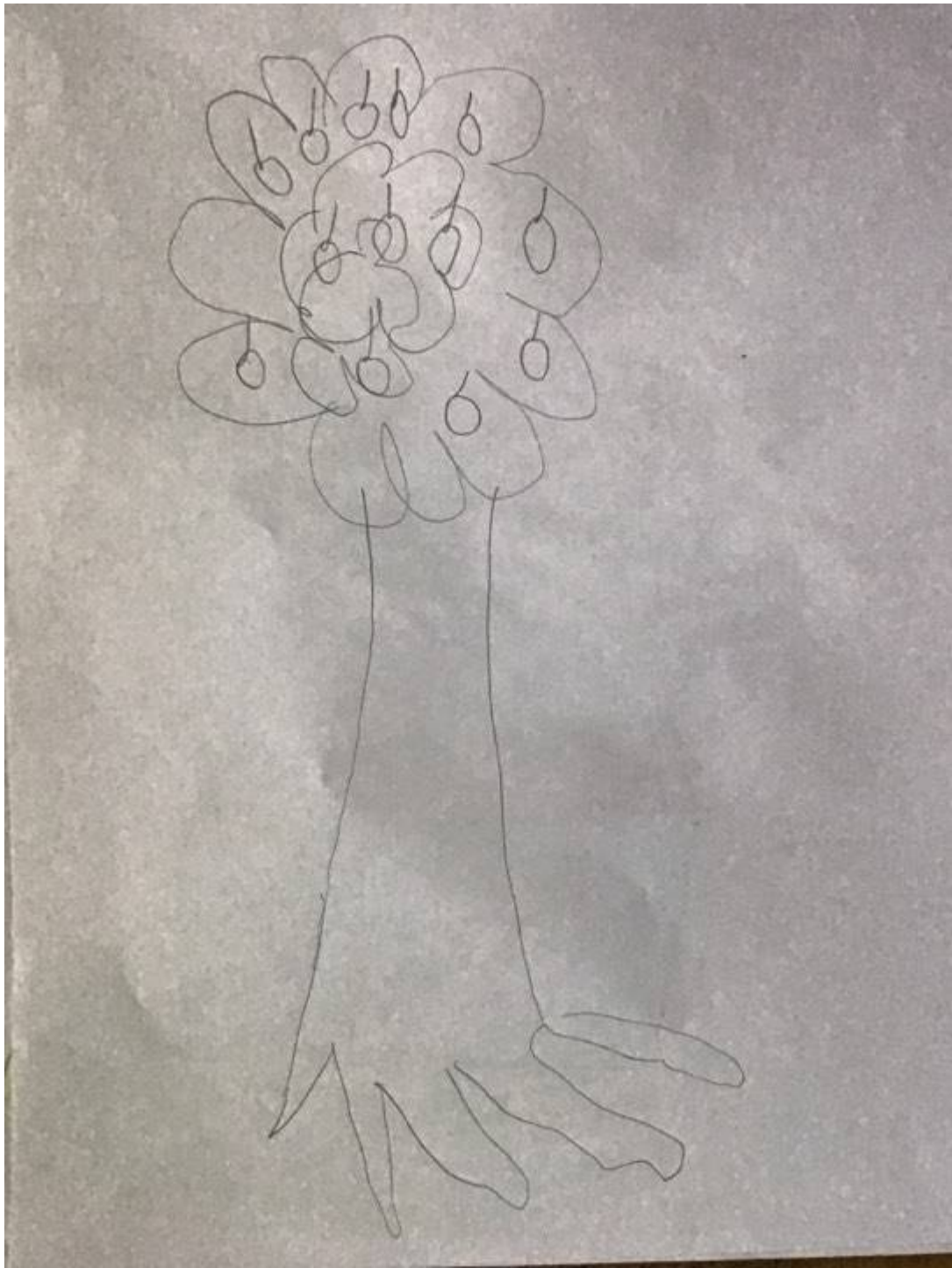
Obrázek č.2



Obrázek č.3



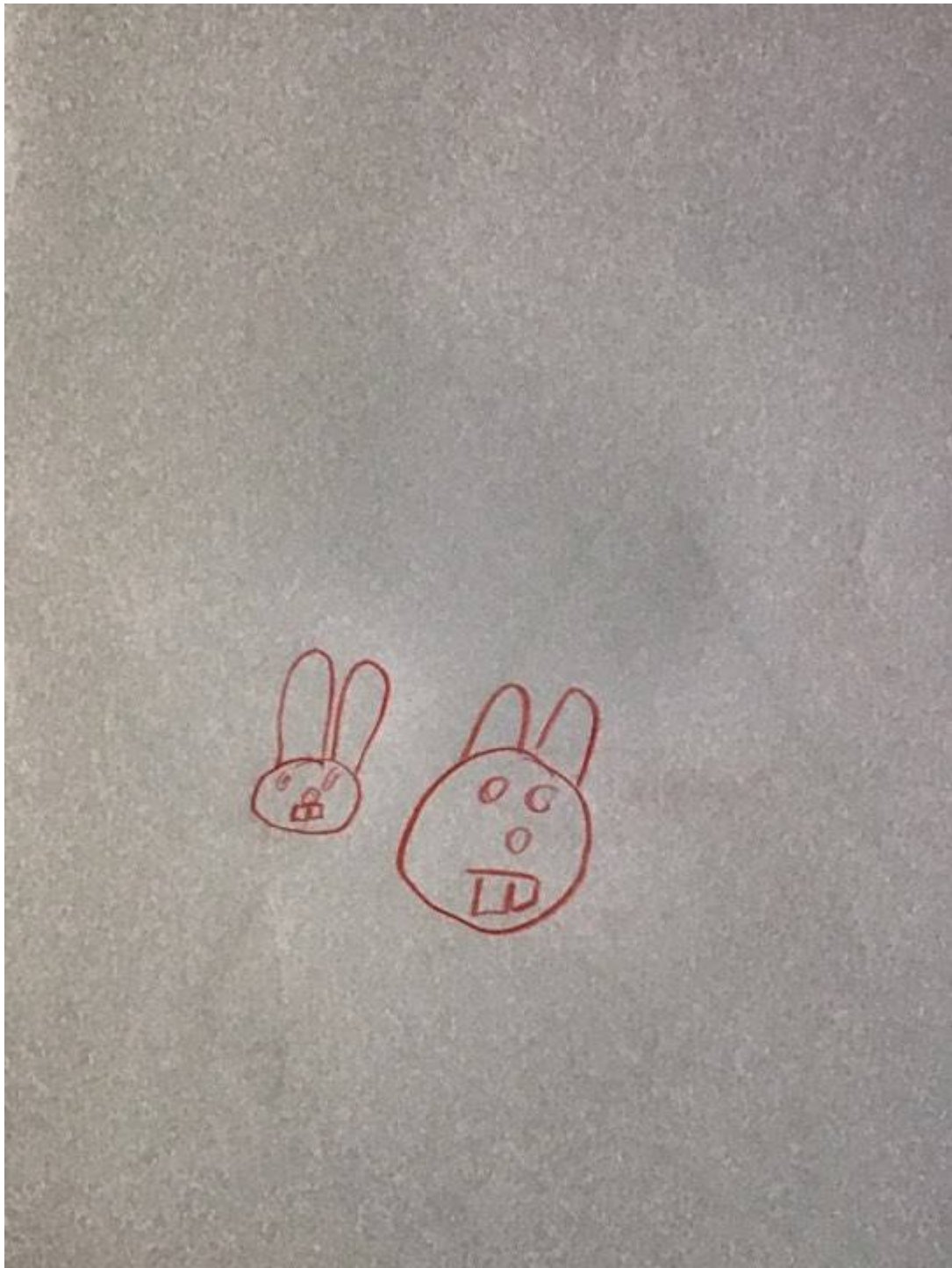
Obrázek č.5



Obrázek č.6



Obrázek č.7



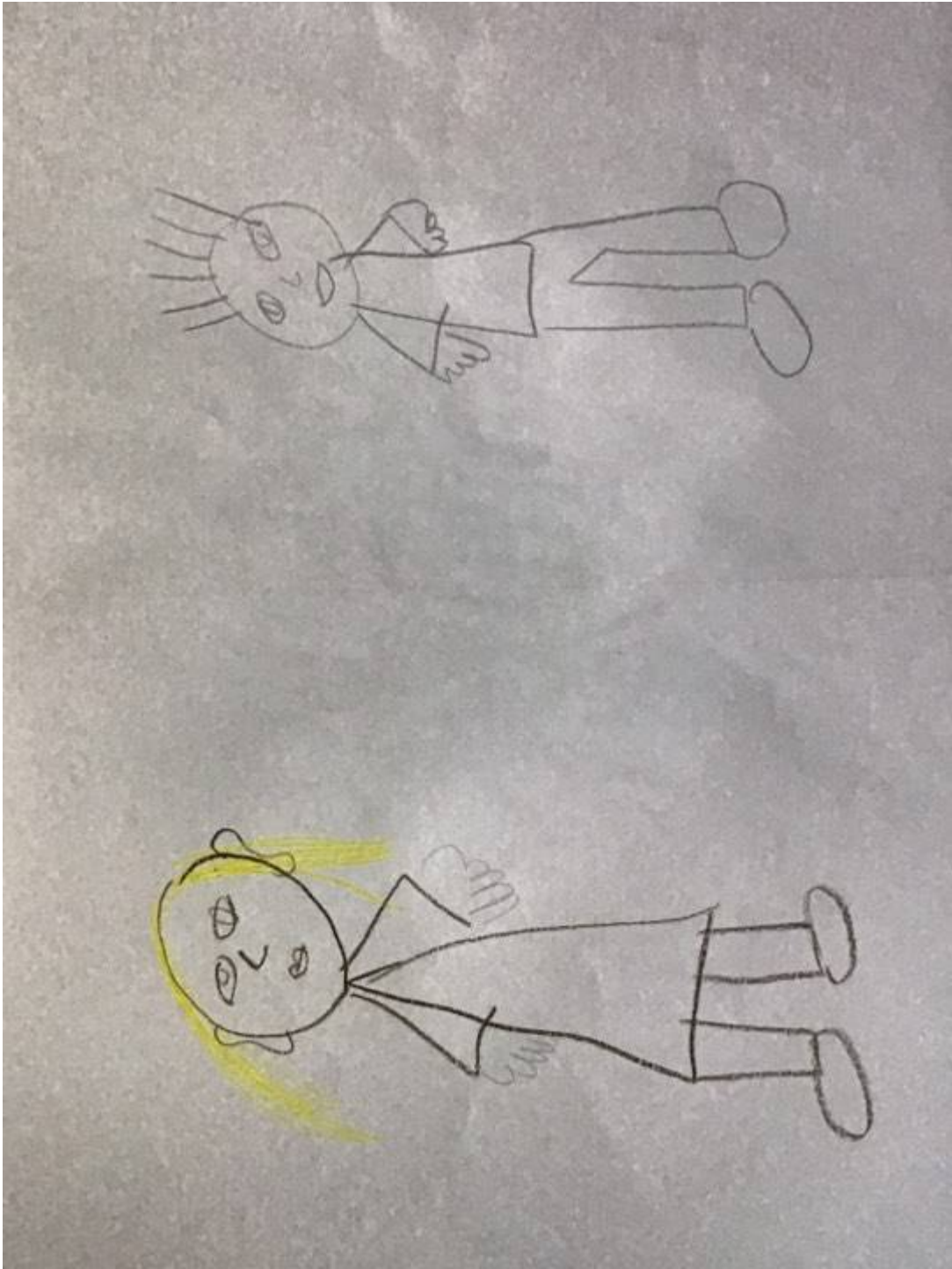
Obrázek č.8



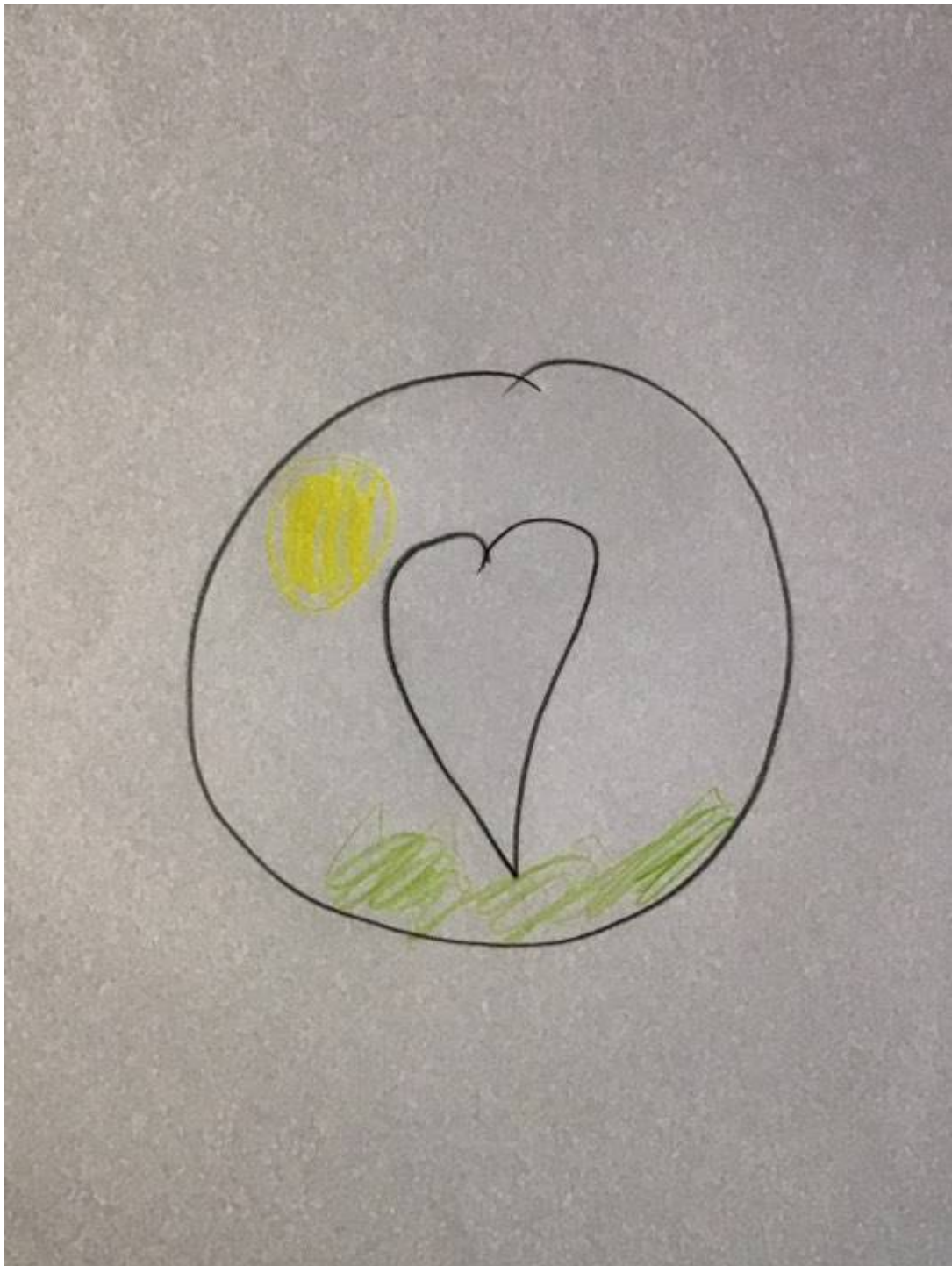
Obrázek č.9



Obrázek č.10



Obrázek č.11



Obrázek č.12



Obrázek č.13



Obrázek č.14



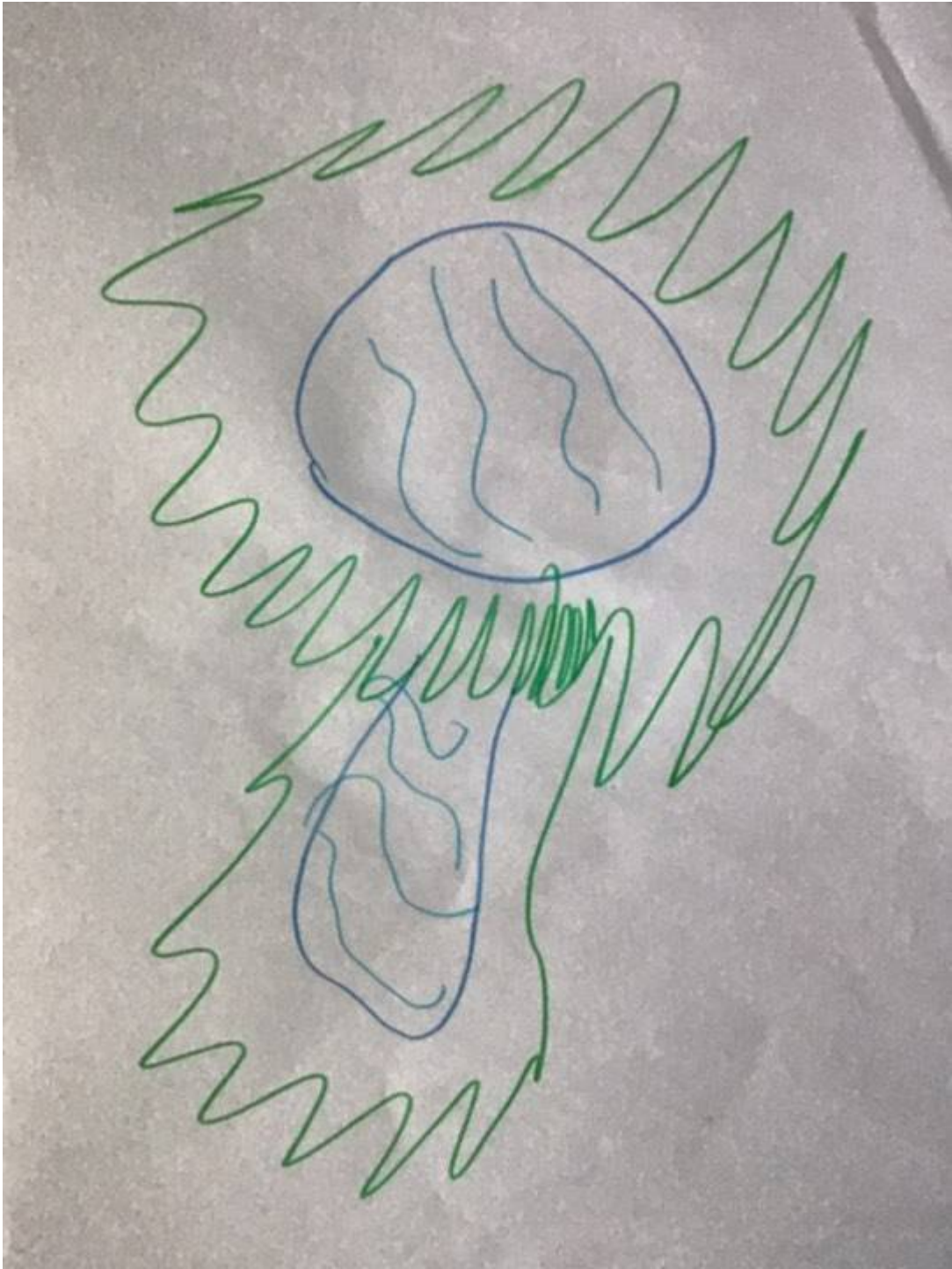
Obrázek č.15



Obrázek č.16



Obrázek č.17



Obrázek č.18